

Töö nr 6062

KIRDE-EESTI TÖÖSTUSPIIRKONNA PÕHJAVEE ORGAANILISTE ÜHENDITE SEIRE 2006. AASTAL

AS Maves Indrek Tamm

Juhatuse liige

AS Maves Eik Eller

Geoloog

Tallinn, detsember 2006

Töö on tehtud Eesti Keskkonnauuringute Keskuse tellimusel AS Maves poolt (hüdrogeoloogiliste tööde litsents nr. 136)

SISUKORD

0	SISSEJUHATUS	3
1	VEEKEEMIA SEIRE TULEMUSED AASTAL 2006	5
1.1	LASNAMÄE-KUNDA VEEKIHT	5
1.1.1	<i>Summaarsed naftasaadused</i>	5
1.1.2	<i>Aromaatsed süsivesinikud</i>	5
1.1.3	<i>Fenoolid</i>	6
1.1.4	<i>Arseen</i>	6
1.1.5	<i>Polütsüklilised aromaatsed süsivesinikud (PAH)</i>	6
1.2	ORDOVIITSIUMI-KAMBRIUMI VEEKIHT	6
2	KOKKUVÕTE	8
3	KASUTATUD SEADUSANDLIKUD DOKUMENDID	9

LISAD

Joonis 1	Puuraugugrupi konstruktsioon.....	10
Joonis 2	Seirepunktide asukohad	11
Joonis 3	Lasnamäe-Kunda veekihi summaarsete naftasaaduste sisaldused.....	12
Joonis 4	Lasnamäe-Kunda veekihi summaarsed aromaatsete ühendite sisaldused.	13
Joonis 5	Lasnamäe-Kunda veekihi ühealuseliste fenoolide sisaldused.	14
Joonis 6	Lasnamäe-Kunda veekihi kahealuseliste fenoolide sisaldused.....	15
Joonis 7	Ordoviitsiumi-Kambriumi veekihi summaarsete naftasaaduste sisaldused.....	16
Joonis 8	Ordoviitsiumi-Kambriumi veekihi summaarsete aromaatsete ühendite sisaldused.	17
Joonis 9	Ordoviitsiumi-Kambriumi veekihi ühealuseliste fenoolide sisaldus.	18
Joonis 10	Ordoviitsiumi-Kambriumi veekihi kahealuseliste fenoolide sisaldused.....	19

TABEL

Tabel 1 Orgaaniliste ühendite seire analüüside tulemused

0 SISSEJUHATUS

Uurimistöö on tehtud Eesti Keskkonnauuringute Keskuse tellimuse “Kirde-Eesti tööstuspiirkonna põhjavee orgaaniliste ühendite seire programm 2006” alusel (leping 6062). Uurimistöö täitja on AS Maves geoloog Eik Eller.

Orgaaniliste ühendite seire Kirde-Eesti tööstuspiirkonna põhjavees algas 1996 aastal. Aastatel 1997 ja 1998 toimus lisaks riiklikule seirele AS Kiviter ühtlustusbasseinide veekadude ja põhjavee kvaliteedi seire, mida finantseeris ettevõtte ise. Seoses AS Kiviteri reorganiseerimisega 1999. a nendepoolne osalus vaatluspiirkonnas katkes. Aastal 2001 orgaaniliste ühendite seiret Kirde-Eesti tööstuspiirkonna põhjavees ei tehtud, seire jätkus 2002. a. Aastal 2005 lisandus ala kirdeosas VGK Energia OÜ tuhamäe seire kahes puuraugugrupis. Aastal 2006. a. rajati VKG tuhamäe seirevõrku puurauk 19818 (vaata joonis 2). Käesoleva aruande koostamisel on arvestatud VGK Energia OÜ tuhamäe seire tulemustega.

Senine seire on näidanud, et ülemise, Lasnamäe-Kunda veekihi vesi on reostunud üle piirarvude naftasaaduste, aromaatsete ühendite ja fenoolidega, poolkoksi prügila lähiümbruses ületavad arseenisisaldused põhjavees sihtarvu (varem koos põlevkivi termilise töötlemise jääkidega aastast poolkoksimäkke ladestatud arseni üldkogus oli tonnides). Kohati on olnud reostunud fenoolidega üle piirarvu ka allpool lasuv Ordoviitsiumi-Kambriumi veekiht (2005.a.).

Uurimispiirkond asub Kirde-Eesti lavamaal Ida-Viru maakonnas Kohtla-Järve linnas, Viru Keemia Grupp AS tööstusterritooriumil ja Kohtla-Järve poolkoksi prügila ümbruses. Ala loodusliku pinnakatte moodustavad liustikuline saviliivmoreen ja jääjärveline saviliiv ning liiv, millel lasub kohati turvastunud mullakiht või turvas. Loodusliku pinnakatte paksus alal on 3-4 m. Looduslike pinnaste pealispind jääb ligikaudu absoluutkõrgusele 48-49 m. Looduslikel pinnastel lasuva poolkoksiladestu paksus platoolaadsel loodeosal on ca 18-20 m, suurenedes poolkoksimägede tippude suunas ja ulatub seal 100-120 meetrini. Poolkoksimägede tipud ulatuvad absoluutkõrgustele 150-170 m.

Loodusliku pinnakatte all lasuvad aluspõhjakiivid (ülevaalt alla, vaata Joonis 1):

- Ordoviitsiumi (O₂ls-O₁vl) karbonaatsed kivimid kogupaksusega ca 40 m. Karbonaatkivimites levib Siluri-Ordoviitsiumi veeladestiku Lasnamäe-Kunda veekiht, mis on reostuse eest kaitsmata, vett kasutatakse hajaasustuse veevarustuses 850 m kauguselt lõuna pool, Vahtsepa kraavi vasakul kaldal ja 800 m kaugusel loode pool, Kohtla valla maadel. Põhjavee pind langeb läände. Vaatluspunktide (puuraugud 19542, 19544, 19556, 18399, 19771, 19768 ja 19770) mõõdetud veetasemed on toodud Tabelis 1 leheküljel 17. Veetasemed jäid 2006. a absoluutkõrgustele 45,79-48,52 m, muutumise amplituud oli 0,70-1,20 m. Need veetasemed on madalamad vaatlusrea keskmisest (absoluutkõrgus 46,0...48,87 m).
- Alam-Ordoviitsiumi Volhovi (O₁vl), Latorpi (O₁lt), Varangu (O₁vr) ja Pakerordi (O₁pk) lademe dolomiidid, merglid, aleuroliidid, savid ja argilliidid kogupaksusega ca 4-5 m moodustavad Siluri-Ordoviitsiumi regionaalse veepideme.
- Alam-Ordoviitsiumi Pakerordi lademesse (O₁pk) ning Kambriumi kihistutesse kuuluvad erinevad liivakivid ja aleuroliidid kogupaksusega ca 20 m. Liivakivides ja aleuroliitides olev põhjavesi moodustab Ordoviitsiumi-Kambriumi veeladestiku, mille survepind langeb lääne ja loode suunas. Vaatluspunktides (puuraugud 19543, 19545, 19557 ja 19772) mõõdetud veetasemed on toodud Tabelis 1 leheküljel 17. Veetasemed olid 2006. a absoluutkõrgustel 41,11...44,00 m, olles 3,00-5,34 m sügavamal kui Lasnamäe-Kunda veetase, muutumise amplituud oli kuni 0,36...0,60 m. Võrreldes 2005. a tasemega oli

veetase käesoleval aastal 0,3...0,5 m madalamal. Maakonnas kasutatakse Ordoviitsiumi-Kambriumi põhjavett hajaasustuse ja linnade veevarustuses. Veekiht on reostuse eest üldiselt kaitstud, ent ülalasuva veepide on suhteline. Tektoonilised rikked, vanad korrast ära puuraugud ja kaevandused vähendavad veepideme veepidavust.

- Alam-Kambriumi ladestu Lükati ja Lontova kihistute aleuroliidid moodustavad Lükati-Lontova veepideme (C_{m1k} - C_{m1n} , tuntud ka kui Lontova veepide) kogupaksusega ca 75 m.
- Kambriumi ja Vendi ladestute liivakivides ja aleuroliitides (ca 140 m sügavusel maapinnast) leviv põhjavesi moodustab Kambriumi-Vendi veeladestiku ülemise osa, Voronka veekihi (V_{2vr} paksus 30m).
- Voronka kihtide all levivad ca 30 m paksuse kihina Vendi ladestu Kotlini kihistu aleuroliidid ja savid, mis moodustavad Ida-Eestis püsiva veepideme (Kotlini veepide V_{2kt}).
- Kotlini veepideme all Gdovi (V_{2gd}) kihistu liivakivides ja aleuroliitides leviv põhjavesi moodustab Kambriumi-Vendi veeladestiku alumise osa, Gdovi veekihi (V_{2gd}) paksusega ca 50 m. Kambriumi-Vendi veeladestiku vesi on hästi kaitstud maapinnalt lähtuva reostuse eest ja on Ida-Viru maakonna tähtsaimaks põhjaveeallikaks.

Vaatluspuuraugud (põhiliselt Viru Keemia Grupp AS poolkoksi prügila ja Kohtla-Järve soojuselektrijaama tuhamäe ümbruses) on valitud kirjeldamiseks eri veehorisonte. Seirevõrk moodustub Geoloogia Valitsuse poolt üheksakümnendate aastate algul rajatud vaatlusvõrgust poolkoksimaie ja ühtlustusbasseinide ümbruses ning Viru Keemia Grupp AS territooriumil olevatest hilisemate tööde käigus rajatud vaatluspuuraukudest.

Seireprogrammi eesmärgiks oli Kohtla-Järve poolkoksi prügila keskkonnamõjude kontroll ja rakendatavate leevendusmeetmete mõju hindamine. Seire võimaldab hinnata tehtud ümberkorralduste mõju põhjavee seisundile ja jälgida reostuse levikut olulistest veevarustuse veekihtides Ida-Virumaal.

2006. a võeti 11 puuraugust 30 veeproovi, milledest tehti 30 summaarsete naftasaaduste ja fenoolide (ühe ja kahealuselised) ning 17 aromaatsete süsivesinike (benseen, toluen, etüülbenseen ja ksüleenid) määrangut. Enimreostunud piirkondade (puuraugud 19542, 18399 ja 19771) veeproovides määrati ühel korral fenoolid komponentide kaupa ja PAH ühendid (kokku määrati komponentidena fenoolid ja PAH ühendid kolmes veeproovis). Arseeni sisalduse määramiseks võeti kuuhest puuraugust kokku 10 veeproovi. Laborianalüüsid tehti OÜ Eesti Keskkonnauuringute Keskuse laboris, tulemused ühes varasemate aastate analüüsidega on esitatud Tabelis 1.

Veeproovid võeti pumbaga MP-1 järgides keskkonnaministri 6. mai 2002. a määruse nr 30 "Proovivõtumeetodid" nõudeid. Iga proov võeti ühekordse spetsiaalvoolikuga pärast pumpamist (väljapumbatud vee kogus oli enam kui 4 korda suurem puuraugus oleva vee mahust).

Pumpamise ajal mõõdeti aparatuuriga Jenway mudel 350-pH ja Denver Instruments AP50 pidevalt vee temperatuuri, pH ja elektrijuhtivust. Pumpamine lõpetati, kui nimetatud suuruste kahe viimase mõõtmistulemuste erinevus oli väiksem kui 5 %. Proovivõtule eelnenud mõõdetud näitajad on toodud Tabeli 1 leheküljel 15.

1 Veekeemia seire tulemused aastal 2006

Põhjavee reostatuse määramise aluseks on KKM 02.04.2004. a määrus nr 12 "Pinnases ja põhjavees ohtlike ainete sisalduse piirnormid".

1.1 Lasnamäe-Kunda veekiht

Veekihi seireks kasutatud puuraukudest neli (19542, 18399, 19771 ja 19768) paiknevad Kohtla-Järve poolkoksi prügila lähiümbruses, kolm (19544, 19556 ja 19770) aga äärealal (vt Joonis 2).

Enne veeproovide võtmist kohapeal mõõdetud vee elektrijuhtivus oli Lasnamäe-Kunda veekihi vees Kohtla-Järve poolkoksi prügila lähiümbruses 2110...3760 $\mu\text{S}/\text{cm}$, keskmiselt 2757 $\mu\text{S}/\text{cm}$, äärealale jäävate puuraukude vee elektrijuhtivus oli märksa väiksem (1150...2040 $\mu\text{S}/\text{cm}$, keskmiselt 1386 $\mu\text{S}/\text{cm}$).

Poolkoksi prügila lähiümbruses oli Lasnamäe-Kunda veekihi vee (19542, 18399, 19771 ja 19768) pH 6,9...10,9 (pH on üle 10 puuraugus 18399 ja 19768, mis paiknevad aluselisest põlevkivi koldetuhast tehtud ühtlustusbasseinide juures), äärealal oli pH 7,0...7,2 (keskmiselt 7,1).

1.1.1 Summaarsed naftasaadused

Aastate keskmised naftasaaduste sisaldused poolkoksi prügila puuraukude Lasnamäe-Kunda veekihi vees on toodud Joonisel 3. Kohtla-Järve poolkoksi prügila lähipiirkonna puuraukudes 18399, 19771 ja 19768 oli enamasti naftasaaduste sisaldus (35...290 $\mu\text{g}/\text{l}$) sihtarvu ületav, kõigis teistes proovides väiksem labori määramistäpsusest (20 $\mu\text{g}/\text{l}$). 2005 a. esines puuraukudes 18399 ja 19771 naftasaadusi sihtarvu ületavas koguses ühel korral. Naftasaaduste keskmised sisaldused on võrreldes möödunud aastaga jäänud samale tasemele.

Naftasaaduste sisaldused on aastatega vähenenud, neid esineb episoodiliselt piirarve ületavas koguses poolkoksiprügila lähiümbruses.

Aastatel 1997...1999 oli puuraugu 19542 veepinnal vaba naftasaaduste kiht, mida alates 2000. a pole esinenud.

Äärealale jäävad Lasnamäe-Kunda veekihti avavad seirepuuraugud (19544, 19556 ja 19770) olid puhtad (naftasaaduste sisaldused olid alla määramistäpsust 20 $\mu\text{g}/\text{l}$), vaid puuraugus 19770 on varem täheldatud väikeseid naftasaaduste sisaldusi.

1.1.2 Aromaatsed süsivesinikud

Aastate keskmised Lasnamäe-Kunda veekihi summaarsed BTEX sisaldused poolkoksi prügila piirkonna puuraukudes on toodud joonisel Joonis 4. Aromaatsete süsivesinike sisaldus prügila lähiümbruse on veidi vähenenud, nende aasta keskmised sisaldused ei ületa piirarvu.

Aromaatsete süsivesinike (benseen, toluen, ksüleenid, etüülbenseen) sisaldused poolkoksi prügila lähiümbruse põhjavees (19542, 18399, 19771 ja 19768) ületasid käesoleval aastal vastavaid sihtarve benseeni ning ajuti tolueni, ksüleeni ja etüülbenseeni osas. Benseeni sisaldus ületas poolkoksi prügila lähiümbruses puuraukudes episoodiliselt ja puuraukudes 19771 ja 18399 pidevalt piirarvu (5 $\mu\text{g}/\text{l}$). Tolueni, ksüleeni ja etüülbenseeni sisaldus poolkoksi prügila lähiümbruse põhjavees vastavaid piirarve (50 $\mu\text{g}/\text{l}$, 30 $\mu\text{g}/\text{l}$ ja 50 $\mu\text{g}/\text{l}$) ei ületanud.

Äärealale jäävate puuraukude (19544, 19556 ja 19770) veest võetud proovide aromaatsete süsivesinike sisaldused jäid enamasti allapoole labori määramistäpsust (0,1 $\mu\text{g}/\text{l}$). Vaid puuraugus 19770 esines benseeni piirarvu ületavas koguses. Varem on puuraugus 19770 olnud benseeni üle piirarvu üksikutes proovides aastatel 1997, 1999 ja 2003.

1.1.3 Fenoolid

Põhjavees on enam olnud ühealuselisi fenooli. Poolkoksi prügila lähiümbruse seirepuuraukudes (19542, 18399, 19771 ja 19768) on pidevalt ühe- ja kahealuseliste fenoolide sisaldus olnud suurem põhjavee piirarvust (100 µg/l).

Aastate keskmised ühealuseliste fenoolide sisaldused Lasnamäe-Kunda veekihi põhjavees on toodud Joonis 5. Ühealuseliste fenoolide sisaldus poolkoksimaie lähiümbruse põhjavees vähenenud pole, eelmise aastaga võrreldes isegi mõnevõrra tõusnud.

Ühealuseliste fenoolide üksikkomponentidest oli tuhamäe lähiümbruses (18399 ja 19771) enamasti piirarvu (50 µg/l) ületavas koguses lihtfenooli, 2,3- ja 3,5-dimetüülfenooli, p,m- ja o-kresooli. Nimetatud ühealuselistest fenoolidest on suurimate sisaldustega lihtfenool ja p,m-kresool.

Ääreala puuraukude (19544, 19556 ja 19770) vees esines käesoleval aastal ühealuselisi fenooli ühekordselt üle labori määramistäpsuse (2 µg/l) kahes puuraugus (19544 ja 19770).

Aastate keskmised kahealuseliste fenoolide sisaldused Lasnamäe-Kunda veekihi põhjavees on toodud Joonis 6.

Kahealuseliste fenoolide sisaldus oli 2006. a Kohtla-Järve poolkoksi prügila lähiümbruse puuraukude 18399 ja 19771 vees pidevalt ja puuraugu 19542 vees ajuti üle piirarvu (100 µg/l). Eelmisel aastal puuraugu 19542 vees kahealuseliste fenoolide sisaldus piirarvu ei ületanud.

Kahealuseliste fenoolide üksikkomponentidest (resortsiin, 5-metüülresortsiin, 2,5-dimetüülresortsiin) esines 5-met.resortsiini, 2,5-dimetüülresortsiini ja resortsiini episoodiliselt piirarvu (50 µg/l) ületavas koguses poolkoksi prügila lähiümbruse puuraukudes 18399 ja 19771.

Ääreala puuraukude (19544, 19556 ja 19770) vees pole kahel viimasel aastal kahealuselisi fenooli ei esinenud. Tulemused olid alla labori määramistäpsust 10 µg/l.

1.1.4 Arseen

Arseeni sisaldus poolkoksimaie lähiümbruse põhjavees jääb allapoole piirarvu (100 µg/l). Puuraugus 19542 oli arseeni sisaldus väiksem sihtarvust (5 µg/l). Puuraukude 18399 ja 19771 vees ületas arseeni sisaldus sihtarvu ning ajuti ka joogivee piirsaldust 10 µg/l (sama sisaldus on ka joogiveeallika valiku nõuetes).

Äärealale jäävate puuraukude (19544 ja 19770) põhjavees jäi arseeni sisaldus allapoole labori määramistäpsust (1 µg/l) või sihtarvu. Aastal 2005 ületas arseeni sisaldus puuraugu 19556 vees sihtarvu ja joogivee piirsaldust (10 µg/l, sama sisaldus on ka joogiveeallika valikus), olles põhjavee piirarvust siiski väiksem. Kuni 2005. aastani pole arseeni sisaldused äärealale jäävate puuraukude vees ületanud sihtarvu.

1.1.5 Polütsükliised aromaatsed süsivesinikud (PAH)

PAH ühendid määrati 2006. a komponentide summana. Summaarsete PAH ühendite piirarvu (10 µg/l) pole ületatud üheski võetud veeproovis. PAH ühendite sisaldus ületas poolkoksi prügila lähiümbruse puuraukudes sihtarvu (0,2 µg/l) ja joogivee piirsaldust (0,1 µg/l).

Polütsükliiliste aromaatsete süsivesinike (PAH) levikuala pole suurenenud, ka sisaldused on jäänud samaks.

1.2 Ordoviitsiumi-Kambriumi veekiht

Veeproove võeti neljast puuraugust 19543, 19545, 19557 ja 19772. Puurauk 19772 on Viru

Keemia Grupp AS tööstusterritooriumil, poolkoksi prügilast kagus (vt Joonis 2). Ordoviitsiumi-Kambriumi veekihi vee elektrijuhtivus oli 752...2080 $\mu\text{S}/\text{cm}$ ja pH 7,0...7,8.

Summaarseid naftasaadusi labori määramistäpsust (20 $\mu\text{g}/\text{l}$) ületavas koguses 2005. a ja 2006. a ei esinenud üheski veeproovis. 2004. a esines sihtarvu ületavaid ühekordseid sisaldusi puuraukude 19545 ja 19557 vees. 2002. ja 2003. a naftasaadusi veekihi vees ei esinenud. Varasematel aastatel on vaid üksikutes analüüsid esinenud labori määramistäpsust ületavaid naftasaaduste sisaldusi (vaata joonis 7).

Aromaatsete süsivesinike (benseen, toluen, etüülbenseen ja ksüleenid) labori määramistäpsust (0,1 $\mu\text{g}/\text{l}$) ületavat sisaldust ei esinenud üheski veeproovis. 2005. a esines episoodiliselt labori määramistäpsust ületavat sisaldust puuraukude 19543 ja 19772 veest võetud proovides.

Varasematel aastatel on Ordoviitsiumi-Kambriumi veekihi vees olnud üksikutes veeproovides aromaatsed süsivesinikke. 2004. a esines labori määramistäpsust ületavaid sisaldusi puuraukude 19543, 19545 ja 19557 ning 2005. a 19543 ja 19772 veest võetud proovides.

Aastate keskmine summaarne monoaromaatsete süsivesinike sisaldus Ordoviitsiumi-Kambriumi veekihis on toodud Joonis 8, vastavat piirarvu (100 $\mu\text{g}/\text{l}$) ületanud pole.

Ühealuselisi fenoolide leidis 2006. a puuraugus 19772 enamasti ja puuraugus 19557 ühel korral üle vastava sihtarvu (1 $\mu\text{g}/\text{l}$). 2005. a oli ühealuselisi fenoolide puuraukudes 19543, 19545 ja 19772 enamasti üle sihtarvu, puuraugus 19557 ühel korral üle sihtarvu ning puuraugu 19772 veest võetud proovis oli ühealuselisi fenoolide ka üle piirarvu (100 $\mu\text{g}/\text{l}$).

Võrreldes möödunud aastaga on ühealuseliste fenoolide aasta keskmised sisaldused vähenenud ja ei ületa piirarvu (vt Joonis 9).

Kahealuseliste fenoolide sisaldus käesoleval aastal labori määramistäpsust (10 $\mu\text{g}/\text{l}$) ei ületanud (vt Joonis 10). 2005. a leidis kahealuselisi fenoolide üle labori määramistäpsuse puuraugu 19772 vees.

Varem on olnud vaid puuraugu 18400 (praeguseks tamponeeritud) vees kahealuselisi fenoolide üle piirarvu.

Arseeni sisaldus Ordoviitsiumi-Kambriumi veekihi vees oli väiksem labori määramistäpsusest (<0,001 mg/l).

Polütsükliliste aromaatsete süsivesinike (PAH) sisaldust Ordoviitsiumi-Kambriumi veekihis 2006. a käesoleva seire raames ei määratud. Varem võetud proovides ei ületanud nende sisaldus labori määramistäpsust.

2 KOKKUVÕTE

Lasnamäe-Kunda veekihi põhjavesi on Kohtla-Järve poolkoksi prügila lähiümbruses reostunud. Üle põhjavee piirvude on fenoolide ja aromaatsetest süsivesinikest benseeni sisaldused. Joogivee piirsaldust ületab ohtlike ainete nimistusse kuuluv benseen ja ajuti arseeni ning PAH ühendite sisaldus.

Aromaatsete süsivesinike sisaldus prügila lähiümbruses on jäänud samaks, samuti naftasaaduste sisaldused, kuid neid esineb episoodiliselt piirarve ületavas koguses.

Kohtla-Järve poolkoksi prügila lähiümbruse Lasnamäe-Kunda veekihi vees on fenoolide sisaldused jätkuvalt kõrged. Ka tuhamäe lähiümbruses on fenoolide sisaldus ajuti piirarvu ületav (VKG Energia tuhaladestu põhjavee seire).

Reostuse levik ulatub pindalaliselt ca 300 m kaugusele poolkoksimaest (seirevõrgu vaatlusprofiilide suundadel). Reostunud ala areaali suurenemist võrreldes eelmise aastaga pole märgata.

Seirevõrgu äärealale jäävate puuraukude põhjavesi oli naftasaaduste osas puhas. Ülejäänud määratud reoainetest esines ääreala puuraukude vees episoodiliselt fenoolide sihtarvu ning aromaatsetest süsivesinikest ühekordset benseeni piirarvu ületavat sisaldust.

Ordoviitsiumi-Kambriumi veekihi vees 2006. a seire andmetel reostusilminguid ei esinenud. Aastal 2005 oli fenoolide puuraugus 19772 üle piirarvu. Aastatel 2002 ja 2003 piirarvu ületavaid sisaldusi ei olnud, kuid veelgi varem on vesi olnud piirkonniti samuti reostunud (üle sihtarvu praeguseks tamponeeritud puuraugus 18400 ja ajuti ka puuraukudes 19772 ja 19543).

Võrreldes varasemate aastatega ühealuseliste fenoolide sisaldus viimasel aastal mõnevõrra vähenenud. Naftasaadusi ja monoaromaatseid süsivesinike üle labori määramispiiri ei esinenud.

Poolkoksi prügila ümbruses ei saa planeerida Ordoviitsiumi-Kambriumi põhjavee kasutamist joogiveeallikana, kuna vesi on piirkonniti ajuti reostunud fenoolidega.

2006 aasta seireprogrammis tuleks võtta veeproovid vaatluspunktidest 19542, 19543, 19544, 19545, 19556, 19557, 18399, 19770, 19771 ja 19772 kolmel korral aastas. Seega võetakse kümnest puuraugust 30 veeproovi (naftasaadused, BTEX ja fenoolid). Nendest puuraukudest (19543, 19544, 19545, 19556 ja 19557), kus BTEX sisaldusi pole viimasel viiel aastal esinenud määratakse sisaldus ühel seirekorral. Enimreostunud piirkondadest määratakse esimestel prooviseerialtel seire indikaatoraine fenoolid üksikkomponentidena. Kuna samas piirkonnas esineb ohtlike ainete nimistusse kuuluvaid PAH-e, tuleks määrata ka PAH ühendite summaarne sisaldus. Arseni sisaldust tuleb 2006. a seirel kontrollida 2...3 korral Lasnamäe-Kunda veekihti poolkoksi prügila lähiümbruses avavate puuraukude (19542, 18399 ja 19771) ja vähemalt korra ääreala puuraukude (19544, 19556 ja 19770) veest võetud proovides.

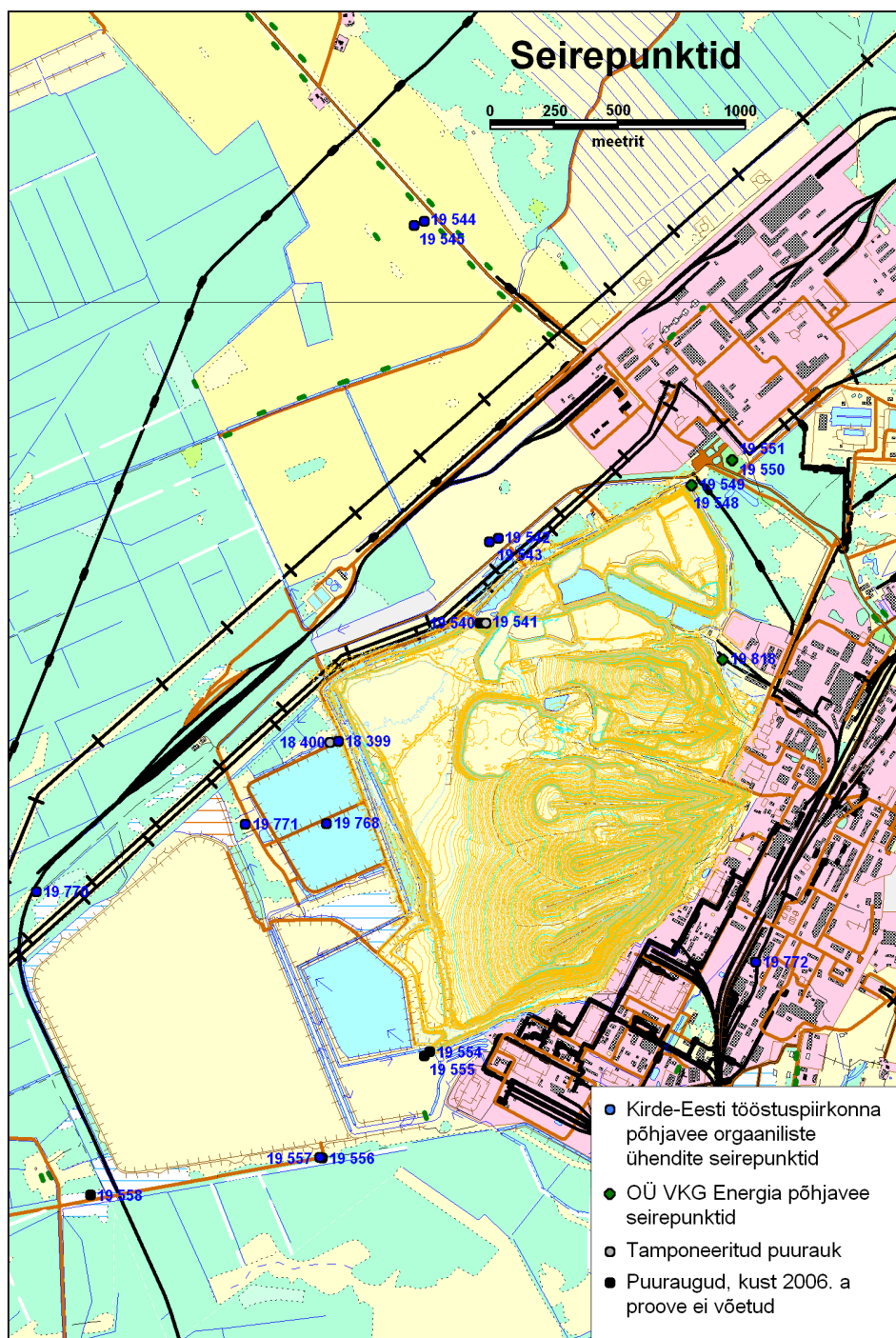
Analüüside kava on seega järgmine: naftasaadused 30 analüüsi + BTEX 25 analüüsi; fenoolid (1- ja 2-aluselised) 27 analüüsi; fenoolid (üksikkomponentidena) 3 analüüsi; summaarsed PAH ühendid 3 analüüsi ja arseen 12 analüüsi.

3 KASUTATUD SEADUSANDLIKUD DOKUMENDID

1. Pinnases ja põhjavees ohtlike ainete sisalduse piirnormid. Keskkonnaministri 2. aprilli 2004. a määrus nr 12.
2. Joogivee kvaliteedi- ja kontrollinõuded ning analüüsimeetodid. Sotsiaalministri 31. juuli 2001. a määrus nr 82.
3. Veekeskkonnale ohtlike ainete nimistu 1 ja 2¹. Keskkonnaministri 21. augusti 2001. a määrus nr 44.
4. Proovivõtumeetodid. Keskkonnaministri 6. mai 2002. a määrus nr 30.
5. Joogivee tootmiseks kasutatava või kasutada kavatsetava pinna- ja põhjavee kvaliteedi ja kontrolli nõuded. Sotsiaalministri 02. jaanuari 2003. a määrus nr 1.

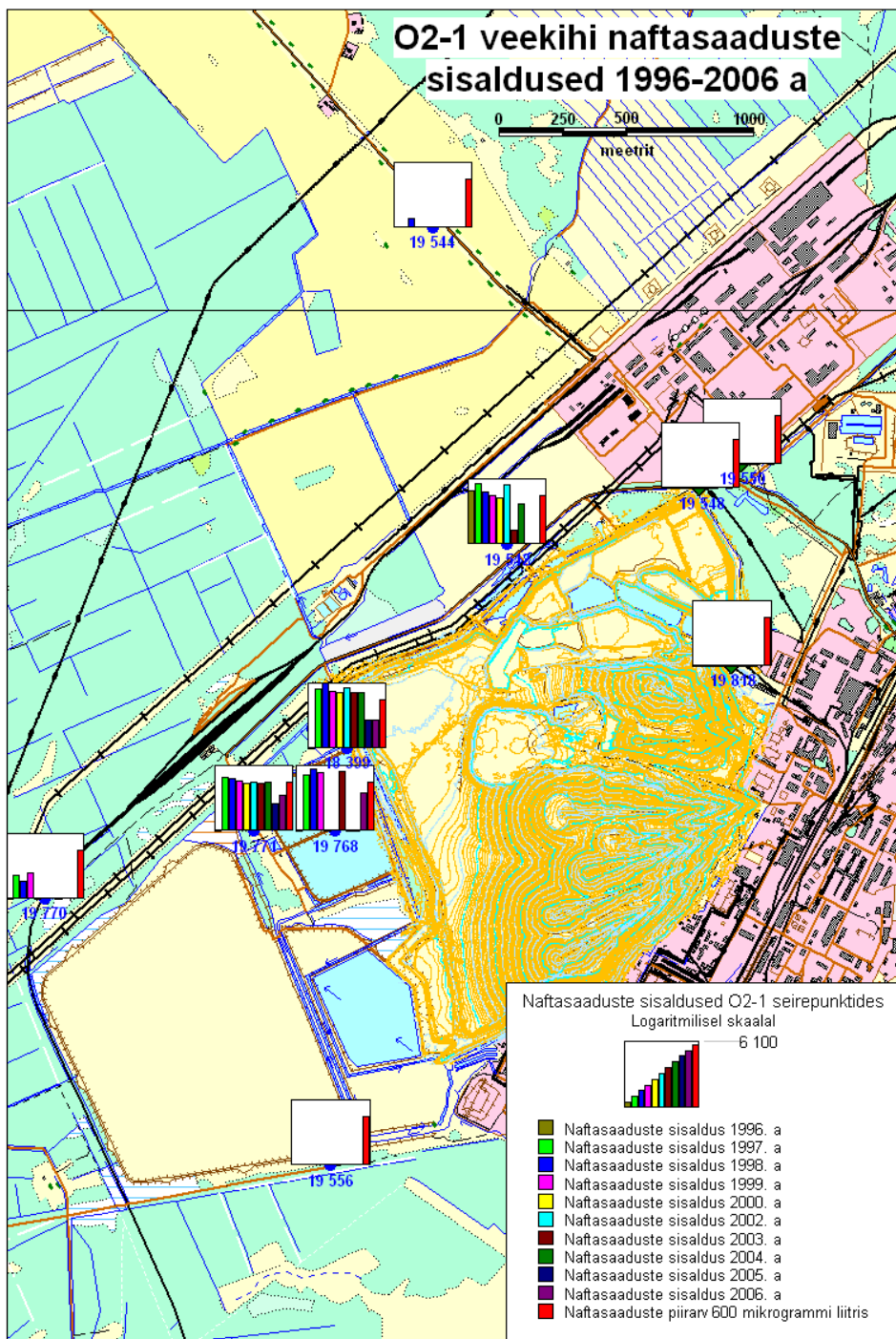
Puuraugugrupi konstruktsioon				KOHTLA - JÄRVE poolkoksimägi		X- 682436; Y- 6587056		
Geol. indeks	Põhja sügavus m	Kihi paksus m	Pinnaste kirjeldused	Puuraukude konstruktsioonid		Intervalli pikkus m	Mantel-toru Ø mm	Veetase abs. m
				Puurauk -614 abs. kõrgus 49.64	Puurauk -615 abs. kõrgus 49.65			
Q _{IV} - Q _{III} lg- gl	7.20	7.20	Täide: ülemises osas šlakk, all saviliiv veeristega				160 ja 219	
O ₂ uh	12.60	5.40	Lubjakivi rohekashall, savikas			8.90		PA-614 45.7m
O ₂ ls	21.80	9.20	Lubjakivi hall, dolomitiseerunud, mergli vahekihtidega					PA-615 41.9m
O ₂ as	25.20	3.40	Dolomiit, mergli vahekihtidega					
O ₁ kn	32.90	7.70	Dolomiit, horisontaalsete lõhedega, kavernoosne			25.10		
O ₁ vl	35.50	2.60	Dolomiit, kirjulaiguline, glaukoniidiga					
O ₁ lt	36.70	1.20	Dolomiit, liivakivi, savi			3.00	160	
O ₁ vr	38.00	1.30	Diktüoneema argilliit					
O ₁ pk	41.00	3.00	Liivakivi, hall					
Cm ₁ ts	52.50	11.50	Liivakivi aleuroliidi ja liiva vahekihtidega					
Cm ₁ lk	55.00	2.50	Aluspõhja savi			18.00		

Joonis 1 Puuraugugrupi konstruktsioon



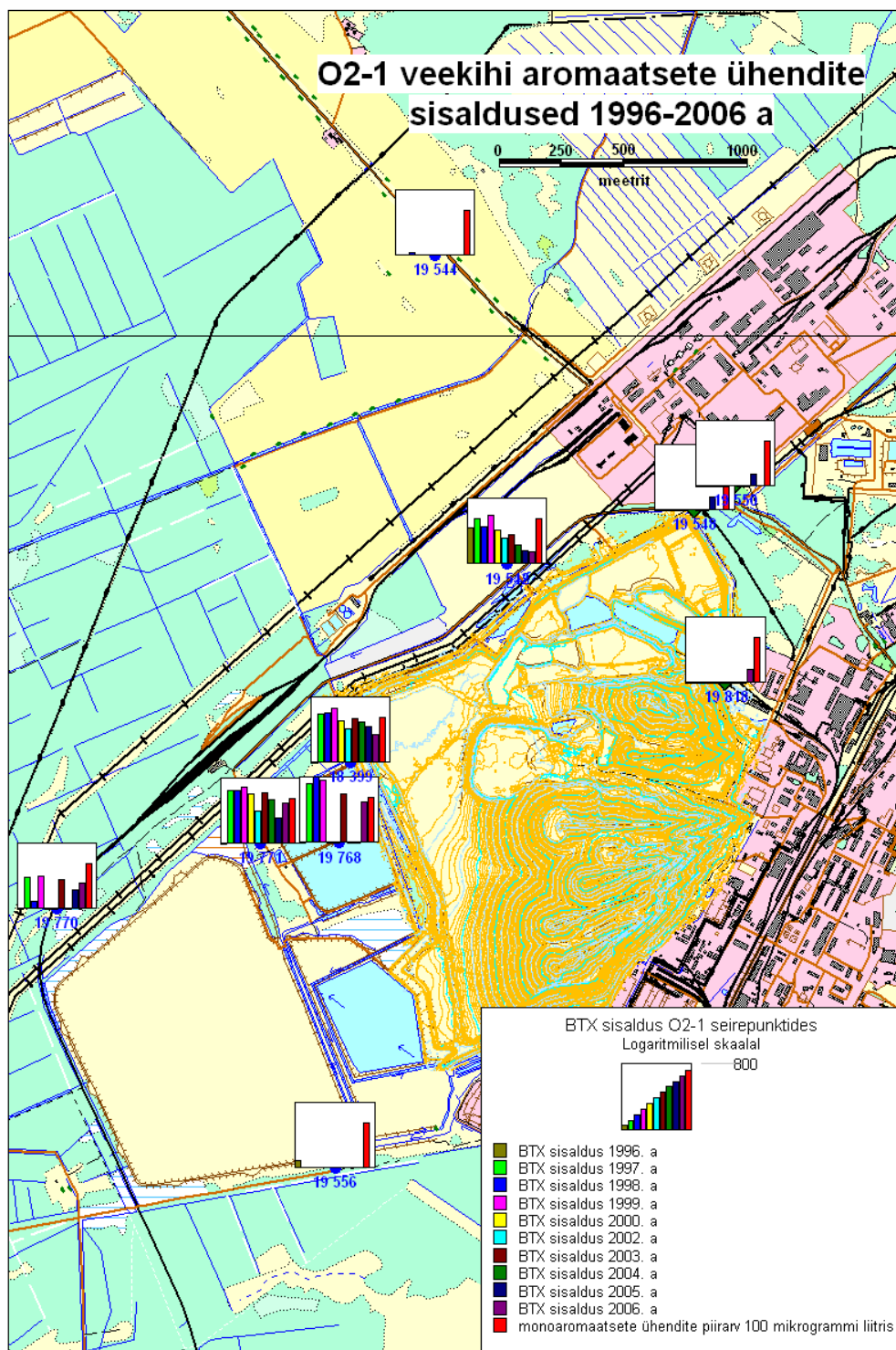
Joonis 2 Seirepunktide asukohaplaan

Joonis 2 Seirepunktide asukohad



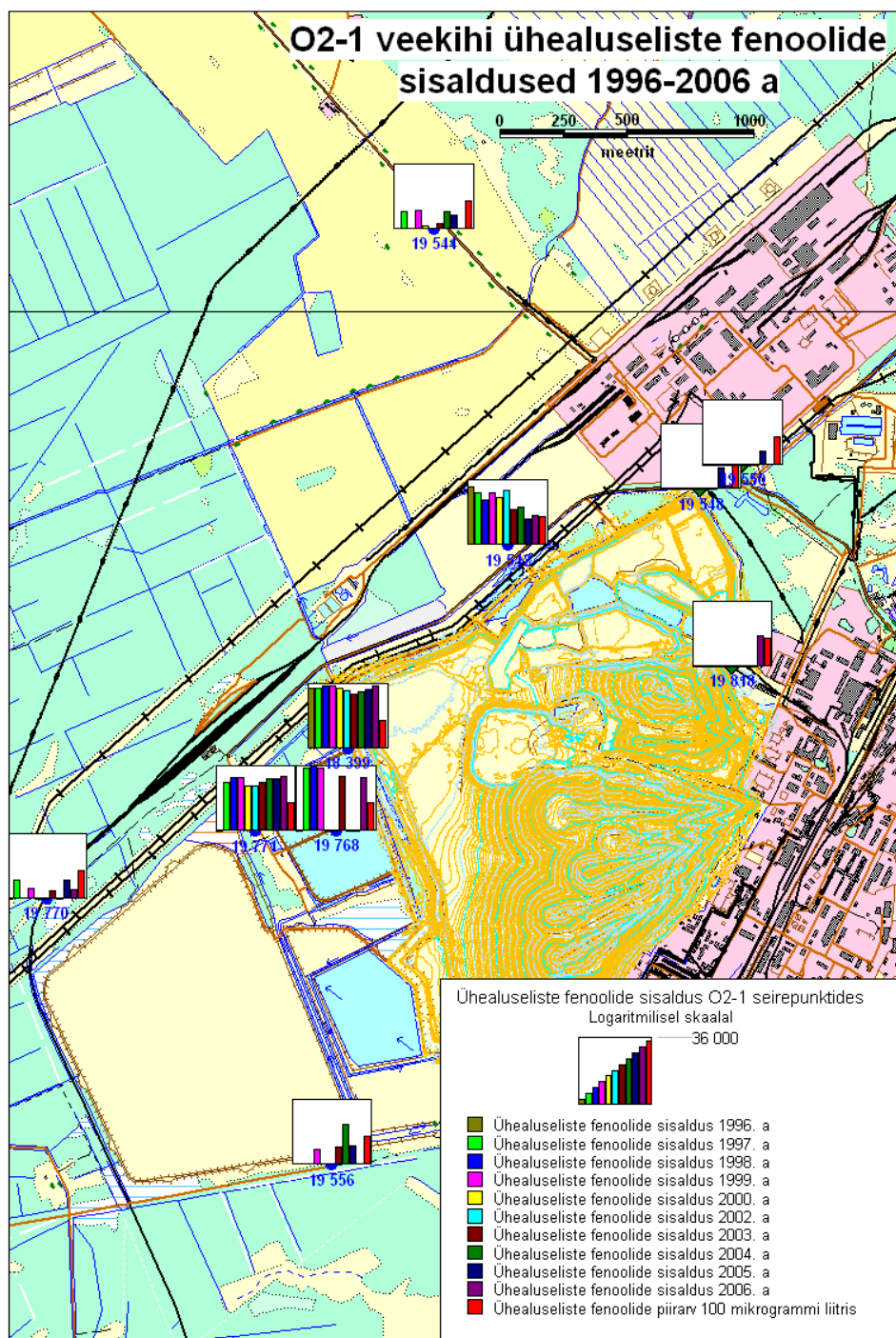
Joonis 3 Lasnamäe-Kunda veekihi summaarse te naftasaaduste sisaldused

Joonis 3 Lasnamäe-Kunda veekihi summaarse te naftasaaduste sisaldused.



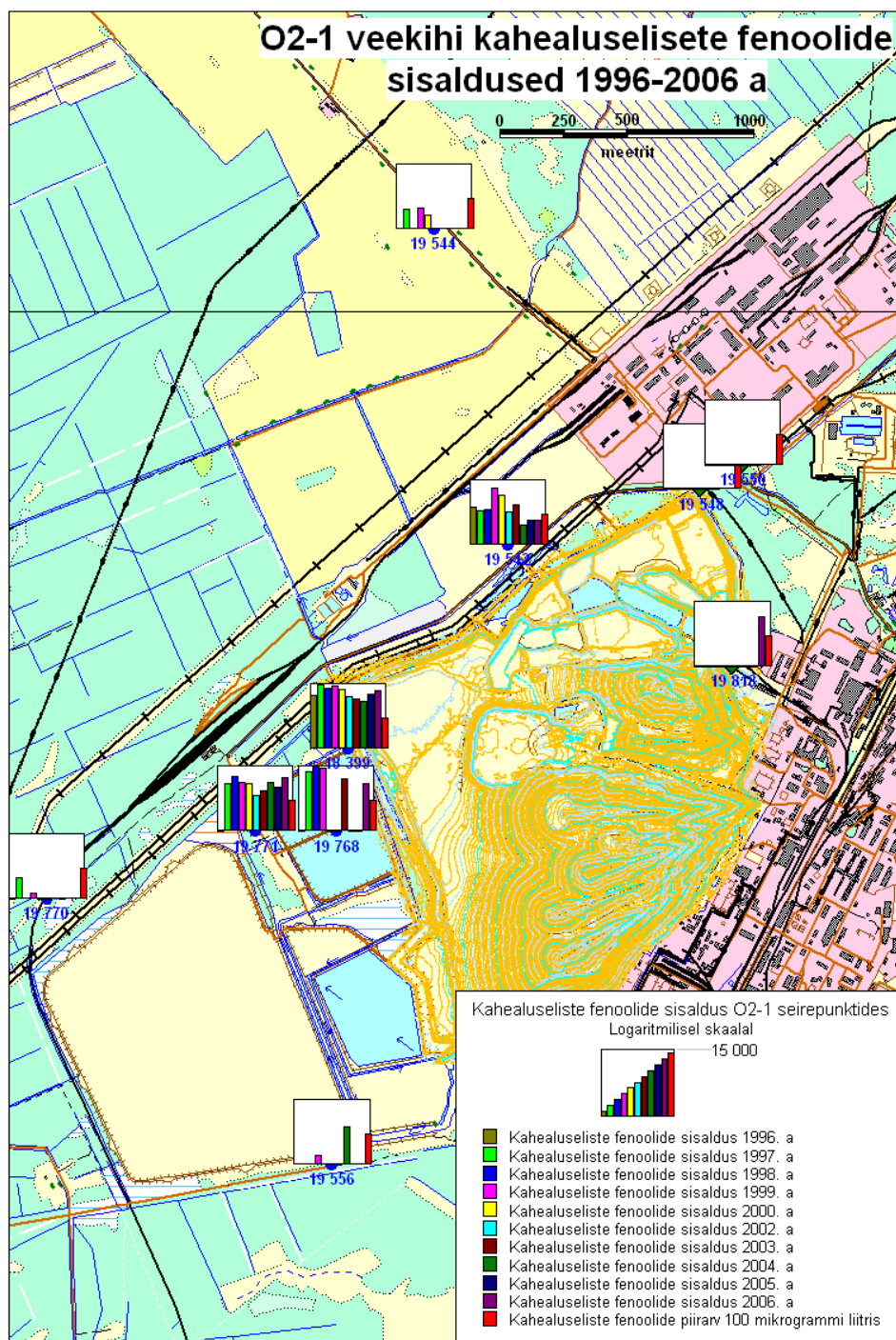
Joonis 4 Lasnamäe-Kunda veekihi summaarsed aromaatsete ühendite sisaldused

Joonis 4 Lasnamäe-Kunda veekihi summaarsed aromaatsete ühendite sisaldused.



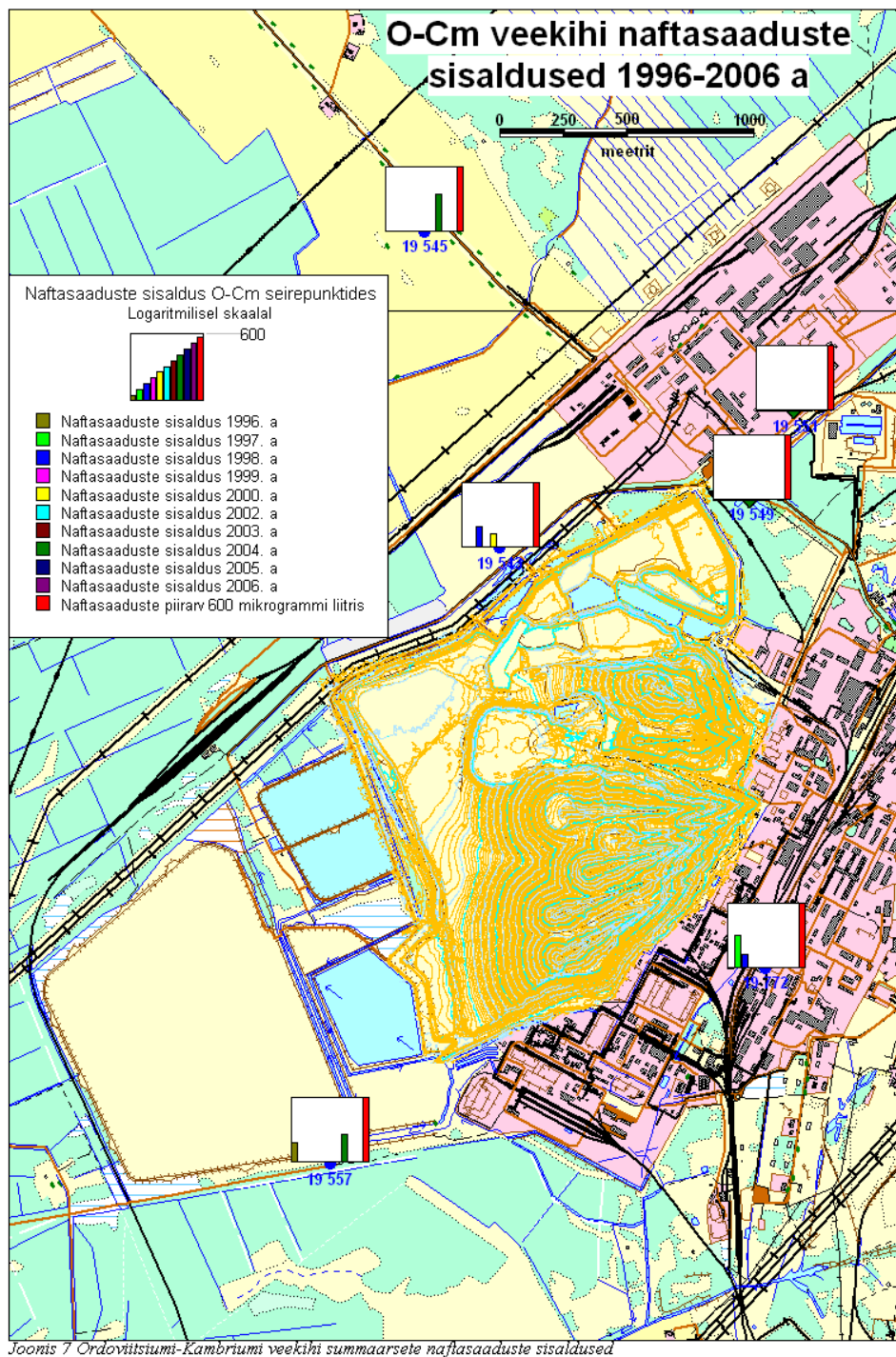
Joonis 5 Lasnamäe-Kunda veekihi ühealuseliste fenoolide sisaldused

Joonis 5 Lasnamäe-Kunda veekihi ühealuseliste fenoolide sisaldused.

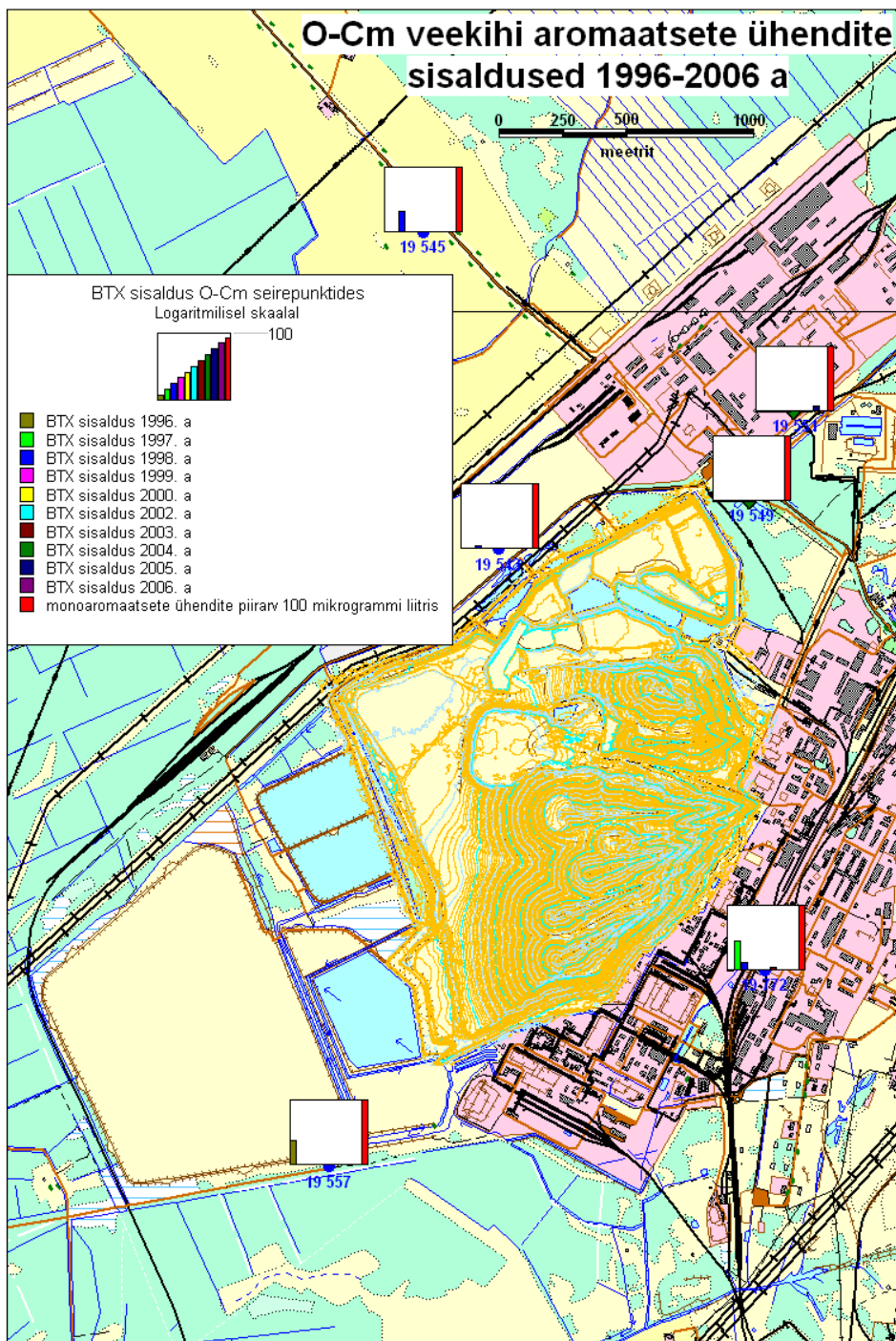


Joonis 6 Lasnamäe-Kunda veekihi kahealuseliste fenoolide sisaldused

Joonis 6 Lasnamäe-Kunda veekihi kahealuseliste fenoolide sisaldused

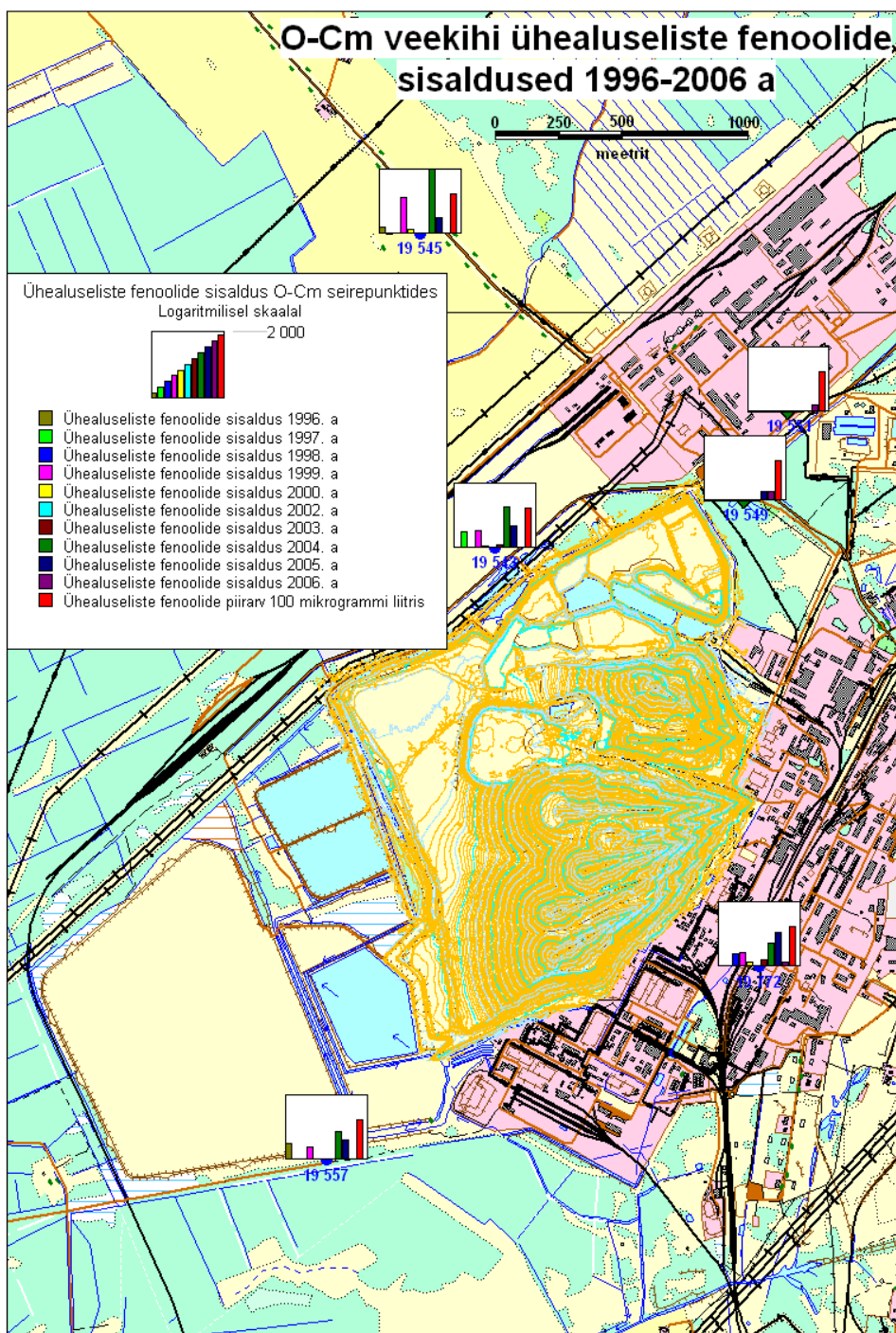


Joonis 7 Ordoviitsiumi-Kambriumi veekihi summaarse te naftasaaduste sisaldused.



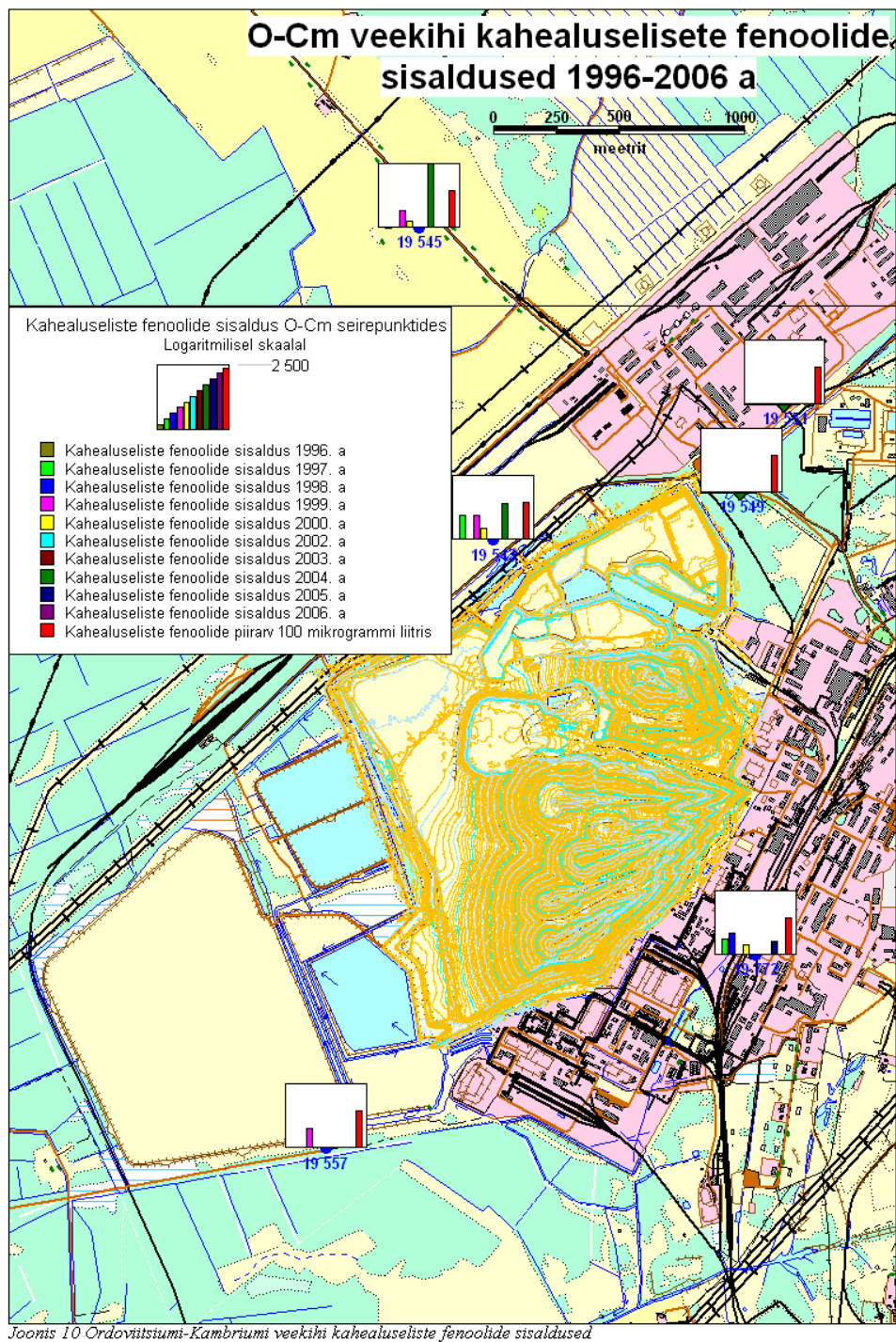
Joonis 8 Ordoviitsiumi-Kambriumi veekihi summaarseste aromaatsete ühendite sisaldused

Joonis 8 Ordoviitsiumi-Kambriumi veekihi summaarseste aromaatsete ühendite sisaldused.



Joonis 9 Ordoviitsiumi-Kambriumi veekihi ühealuseliste fenoolide sisaldus

Joonis 9 Ordoviitsiumi-Kambriumi veekihi ühealuseliste fenoolide sisaldus.



Joonis 10 Ordoviitsiumi-Kambriumi veekihi kahealuseliste fenoolide sisaldused.

Kataster nr	Veekiht	Kuupäev	Naftasaadused mikrogrammi liitris	Summaarne BTX mikrogrammi liitris	Benseen mikrogrammi liitris	Tolueen mikrogrammi liitris	Ksüleenid mikrogrammi liitris	PAH_sum mikrogrammi liitris	Naftaleen mikrogrammi liitris	Indeenid mikrogrammi liitris	SUM fenoolid mikrogrammi liitris	I aluselised fenoolid sum mikrogrammi liitris	II aluselised fenoolid sum mikrogrammi liitris	Ph	Veetase toruotsast	Veetase Abs. Kõrgus
19540	O	21.05.1996	112	31.3	-	27.5	3.8	5.9	5.9	-	11040	-	-	-	4.83	48.81
19540	O	3.07.1996	16.1	9.2	-	6.3	2.9	-	-	-	9110	8680	430	-	5.3	48.34
19540	O	22.10.1996	1330	23.6	-	15	8.6	-	-	-	5410	5130	280	-	4.61	49.03
19540	O	24.11.1996	1310	90	56.1	19.4	14.5	-	-	-	4060	3740	320	-	5.42	48.22
19542	O	21.05.1996	569	33.9	-	13.6	20.3	33.4	33.4	-	3400	-	-	-	-	-
19542	O	3.07.1996	173.2	4.9	-	1.8	3.1	-	-	-	19030	18600	430	-	1.87	48.8
19542	O	22.10.1996	2850	53	-	27.3	25.7	-	-	-	10170	9900	270	-	-	-
19542	O	24.11.1996	1020	67	38	11.4	17.6	-	-	-	195	133	62	-	2	48.67
19544	O	3.07.1996	<mp	<mp	<mp	<mp	<mp	<mp	<mp	<mp	<mp	<mp	<mp	<mp	4.3	47.16
19544	O	22.10.1996	<mp	<mp	<mp	<mp	<mp	<mp	<mp	<mp	<mp	<mp	<mp	<mp	-	-
19544	O	24.11.1996	<mp	<mp	<mp	<mp	<mp	<mp	<mp	<mp	<mp	<mp	<mp	<mp	5.5	45.96
19554	O	21.05.1996	131	78.4	-	17.7	60.7	15.3	3.8	11.5	94	-	-	-	-	-
19554	O	3.07.1996	72.3	66.6	-	13.8	52.8	-	-	-	<mp	<mp	<mp	-	-	-
19554	O	22.10.1996	1252	1246.1	1230	4.3	11.8	-	-	-	95	28	67	-	-	-
19554	O	24.11.1996	4900	4835.7	4760	17.6	58.1	17.6	2.2	15.4	-	-	-	-	-	-
19556	O	21.05.1996	<mp	5.7	-	5.7	<mp	<mp	<mp	<mp	<mp	-	-	-	3.25	45.89
19556	O	3.07.1996	<mp	<mp	-	<mp	<mp	-	-	-	<mp	<mp	<mp	-	-	-
19556	O	22.10.1996	<mp	3.4	<mp	1.8	1.6	-	-	-	<mp	<mp	<mp	<mp	-	-
19556	O	24.11.1996	<mp	<mp	<mp	<mp	<mp	-	-	-	<mp	<mp	<mp	<mp	4.1	45.04
19558	O	24.11.1996	<mp	<mp	<mp	<mp	<mp	-	-	-	<mp	<mp	<mp	-	2.75	46.15
18399	O	24.11.1996	-	-	-	-	-	-	-	-	18820	16200	2620	-	-	-
19541	O-Cm	21.05.1996	<mp	<mp	-	<mp	<mp	<mp	<mp	<mp	<mp	-	-	-	-	-
19541	O-Cm	3.07.1996	<mp	2.2	-	2	0.2	-	-	-	8490	8270	220	-	10.7	43.82
19541	O-Cm	22.10.1996	1040	5.1	<mp	2.9	2.2	-	-	-	4390	4270	120	-	-	-
19541	O-Cm	24.11.1996	373	10.3	7.1	0.7	2.5	-	-	-	-	-	-	-	10.3	43.42
19543	O-Cm	21.05.1996	<mp	<mp	-	<mp	<mp	<mp	<mp	<mp	<mp	-	-	-	6.65	43.42
19543	O-Cm	3.07.1996	<mp	<mp	-	<mp	<mp	-	-	-	<mp	<mp	<mp	<mp	-	-
19543	O-Cm	22.10.1996	<mp	0.2	<mp	<mp	0.2	-	-	-	<mp	<mp	<mp	<mp	-	-
19543	O-Cm	24.11.1996	<mp	<mp	<mp	<mp	<mp	<mp	-	<mp	<mp	<mp	<mp	<mp	7.15	42.92
19545	O-Cm	3.07.1996	<mp	<mp	-	<mp	<mp	-	-	-	7	7	<mp	<mp	9.26	41.7
19545	O-Cm	22.10.1996	<mp	<mp	<mp	<mp	<mp	<mp	<mp	<mp	<mp	<mp	<mp	<mp	-	-
19545	O-Cm	24.11.1996	<mp	<mp	<mp	<mp	<mp	<mp	<mp	<mp	<mp	<mp	<mp	<mp	10.7	40.26
19555	O-Cm	21.05.1996	113	69	-	24.5	44.5	21.6	1.8	19.8	38	-	-	-	-	-
19555	O-Cm	3.07.1996	<mp	<mp	-	<mp	<mp	-	-	-	30	30	<mp	<mp	-	-
19555	O-Cm	22.10.1996	2504	2468.8	2440	11.9	16.9	-	-	-	101	89	12	-	-	-
19555	O-Cm	24.11.1996	3430	3411.6	3370	14.6	27	9.6	<mp	9.6	-	-	-	-	-	-
19557	O-Cm	21.05.1996	11.8	11.8	-	11.8	<mp	<mp	-	<mp	<mp	-	-	-	7.22	41.81
19557	O-Cm	3.07.1996	<mp	<mp	-	<mp	<mp	-	-	-	20	20	<mp	<mp	-	-
19557	O-Cm	22.10.1996	17.5	11.5	<mp	4.6	6.9	-	-	-	<mp	<mp	<mp	<mp	-	-
19557	O-Cm	24.11.1996	<mp	<mp	<mp	<mp	<mp	<mp	<mp	<mp	<mp	<mp	<mp	<mp	8	41.03
19772	O-Cm	24.11.1996	-	-	-	-	-	-	-	-	<mp	<mp	<mp	<mp	-	-
18400	O-Cm	24.11.1996	-	-	-	-	-	-	-	-	7.7	7.7	<mp	<mp	-	-

Tingmärgid:
 <mp sisaldus alla määramistäpsust;
 - ei määratud

Kataster nr	Vana nr	Veekiht	Kuupäev	aasta	Naftasaadused mikrogrammi liitris	Summaarne BTX mikrogrammi liitris	Benseen mikrogrammi liitris	Tolueen mikrogrammi liitris	Ksüleenid mikrogrammi liitris	SUM fenoolid mikrogrammi liitris	I aluselised fenoolid sum mikrogrammi liitris	II aluselised fenoolid sum mikrogrammi liitris	Veetase toruotsast	Veetase Abs. Kõrgus
19540	600	O	22.05.1997	1997	310	71.2	49.5	16.5	5.2	9100	2700	6400	-	-
19540	600	O	5.08.1997	1997	1830	125.9	72.1	32.2	21.6	5520	5130	390	5.65	47.99
19540	600	O	1.10.1997	1997	478	48.7	33.4	9.8	5.5	4400	3700	700	-	-
19540	600	O	7.12.1997	1997	1307	111.2	66.7	26.8	17.7	-	-	-	4.81	48.83
19542	602	O	22.05.1997	1997	898	102.3	67.1	15.5	19.7	6220	6080	140	1.7	48.97
19542	602	O	5.08.1997	1997	6540	166.3	90.5	29.5	46.3	1960	1960	<mp	2.38	48.29
19542	602	O	1.10.1997	1997	3850	118	75.8	20.7	21.5	3620	3270	350	2.41	48.26
19542	602	O	7.12.1997	1997	749	35.5	22.8	5	7.7	-	-	-	1.75	48.92
19544	604	O	22.05.1997	1997	<mp	<mp	<mp	<mp	<mp	110	50	60	3.37	48.09
19544	604	O	5.08.1997	1997	<mp	<mp	<mp	<mp	<mp	<mp	<mp	<mp	4.92	46.54
19544	604	O	1.10.1997	1997	<mp	<mp	<mp	<mp	<mp	<mp	<mp	<mp	5.07	46.39
19544	604	O	7.12.1997	1997	<mp	<mp	<mp	<mp	<mp	-	-	-	3.42	48.04
19556	616	O	22.05.1997	1997	<mp	<mp	<mp	<mp	<mp	<mp	<mp	<mp	2.7	46.44
19556	616	O	5.08.1997	1997	<mp	<mp	<mp	<mp	<mp	<mp	<mp	<mp	3.36	45.78
19556	616	O	1.10.1997	1997	<mp	<mp	<mp	<mp	<mp	<mp	<mp	<mp	3.55	45.59
19556	616	O	7.12.1997	1997	<mp	<mp	<mp	<mp	<mp	-	-	-	2.67	46.47
19768	101	O	22.05.1997	1997	-	-	-	-	-	9340	8280	1060	-	-
19768	101	O	5.08.1997	1997	1599	444.9	369	52.2	23.7	15990	12600	3390	7.2	45.96
19768	101	O	1.10.1997	1997	-	-	-	-	-	25780	19080	6700	7.12	46.04
19768	101	O	7.12.1997	1997	-	-	-	-	-	56570	45270	11300	6.27	46.89
19769	102	O	22.05.1997	1997	-	-	-	-	-	<mp	<mp	<mp	-	-
19769	102	O	5.08.1997	1997	<mp	<mp	<mp	<mp	<mp	<mp	<mp	<mp	3.18	46
19769	102	O	1.10.1997	1997	-	-	-	-	-	<mp	<mp	<mp	3.13	46.05
19769	102	O	7.12.1997	1997	-	-	-	-	-	<mp	<mp	<mp	2.34	46.84
19770	103	O	22.05.1997	1997	-	-	-	-	-	<mp	<mp	<mp	-	-
19770	103	O	5.08.1997	1997	24.4	24.4	24.4	<mp	<mp	<mp	<mp	<mp	2.98	45.99
19770	103	O	1.10.1997	1997	-	-	-	-	-	170	72	98	2.91	46.06
19770	103	O	7.12.1997	1997	-	-	-	-	-	<mp	<mp	<mp	2.13	46.84
19771	22	O	22.05.1997	1997	-	-	-	-	-	3600	1900	1700	3.32	46.15
19771	22	O	5.08.1997	1997	1250	156.2	131	14.4	10.8	4070	3200	870	3.51	45.96
19771	22	O	1.10.1997	1997	955	269.9	239	21.8	9.1	1280	750	530	3.48	45.99
19771	22	O	7.12.1997	1997	-	-	-	-	-	4260	3720	540	2.66	46.81
18399	622	O	22.05.1997	1997	4690	145.9	108	25.8	12.1	62800	19600	43200	4.85	46.58
18399	622	O	5.08.1997	1997	1740	<mp	<mp	<mp	<mp	6830	5540	1290	5.67	45.76
18399	622	O	1.10.1997	1997	1960	335.9	276	46.8	13.1	17180	14130	3050	5.81	45.62
18399	622	O	7.12.1997	1997	2397	95.9	74.7	15.1	6.1	27330	24400	2930	4.96	46.47
19543	603	O-Cm	22.05.1997	1997	<mp	<mp	<mp	<mp	<mp	80	20	60	6.6	43.47
19543	603	O-Cm	5.08.1997	1997	<mp	<mp	<mp	<mp	<mp	<mp	<mp	<mp	6.97	43.1
19543	603	O-Cm	1.10.1997	1997	<mp	<mp	<mp	<mp	<mp	<mp	<mp	<mp	7.17	42.9
19543	603	O-Cm	7.12.1997	1997	<mp	<mp	<mp	<mp	<mp	-	-	-	6.77	43.3
19545	605	O-Cm	22.05.1997	1997	<mp	<mp	<mp	<mp	<mp	-	-	-	9.2	41.76
19557	617	O-Cm	22.05.1997	1997	<mp	<mp	<mp	<mp	<mp	<mp	<mp	<mp	6.93	42.1
19557	617	O-Cm	5.08.1997	1997	<mp	<mp	<mp	<mp	<mp	<mp	<mp	<mp	7.13	41.9
19557	617	O-Cm	1.10.1997	1997	<mp	<mp	<mp	<mp	<mp	<mp	<mp	<mp	7.31	41.72
19557	617	O-Cm	7.12.1997	1997	<mp	<mp	<mp	<mp	<mp	-	-	-	6.88	42.15
19772	25	O-Cm	22.05.1997	1997	<mp	<mp	<mp	<mp	<mp	20	<mp	20	9.53	43.27
19772	25	O-Cm	5.08.1997	1997	59.8	16.7	15.1	<mp	1.6	<mp	<mp	<mp	9.79	43.01
19772	25	O-Cm	1.10.1997	1997	<mp	<mp	<mp	<mp	<mp	<mp	<mp	<mp	10.03	42.77
19772	25	O-Cm	7.12.1997	1997	35.7	14	12.9	0.5	0.6	-	-	-	9.67	43.13
18400	623	O-Cm	22.05.1997	1997	<mp	<mp	<mp	<mp	<mp	40	40	<mp	8.9	42.85
18400	623	O-Cm	5.08.1997	1997	<mp	<mp	<mp	<mp	<mp	4	4	<mp	9.23	42.52
18400	623	O-Cm	1.10.1997	1997	<mp	<mp	<mp	<mp	<mp	17	17	<mp	9.29	42.46
18400	623	O-Cm	7.12.1997	1997	<mp	<mp	<mp	<mp	<mp	51	36	15	9.06	42.69

Tingmärgid:
 <mp sisaldus alla määramistäpsust;
 - ei määratud

Kataster nr	Vana nr	Veekiht	Kuupäev	aasta	Naftasaadused mikrogrammi liitris	Summaarne BTX mikrogrammi liitris	Benseen mikrogrammi liitris	Tolueen mikrogrammi liitris	Ksüleenid mikrogrammi liitris	SUM fenoolid mikrogrammi liitris	I aluselised fenoolid sum mikrogrammi liitris	II aluselised fenoolid sum mikrogrammi liitris	Veetase toruotsast	Veetase Abs. Kõrgus
19542	602	O	21.04.1998	1998	72.2	24.6	19.9	2	2.7	63	53	<mp	1.47	49.2
19542	602	O	27.05.1998	1998	579	41.8	33.2	3	5.6	1955	1570	385	1.81	48.86
19542	602	O	28.07.1998	1998	2080	30.6	4.5	9.5	16.6	2030	1800	230	1.57	49.1
19542	602	O	29.09.1998	1998	1180	77.6	61.6	7	9	2250	2150	100	1.79	48.88
19544	604	O	21.04.1998	1998	<mp	3.5	0.3	2	1.2	<mp	<mp	<mp	2.1	49.36
19544	604	O	27.05.1998	1998	<mp	0.9	<mp	0.3	0.6	<mp	<mp	<mp	3.49	47.97
19544	604	O	28.07.1998	1998	<mp	<mp	<mp	<mp	<mp	<mp	<mp	<mp	3.98	47.48
19544	604	O	29.09.1998	1998	14.3	0.8	<mp	0.5	0.3	<mp	<mp	<mp	3.31	48.15
19556	616	O	21.04.1998	1998	<mp	2.8	0.4	1.6	0.8	<mp	<mp	<mp	1.36	47.78
19556	616	O	27.05.1998	1998	<mp	<mp	<mp	<mp	<mp	<mp	<mp	<mp	2.72	46.42
19556	616	O	28.07.1998	1998	<mp	<mp	<mp	<mp	<mp	<mp	<mp	<mp	1.46	47.68
19556	616	O	29.09.1998	1998	<mp	1.6	<mp	0.9	0.7	<mp	<mp	<mp	2.42	46.72
19768	101	O	21.04.1998	1998	3810	798.6	534	92.6	172	40720	24840	15880	6	47.16
19768	101	O	27.05.1998	1998	-	-	-	-	-	57900	35600	22300	6.37	46.79
19768	101	O	29.09.1998	1998	-	-	-	-	-	52030	46200	5830	6.12	47.04
19769	102	O	21.04.1998	1998	14.8	6.3	1.5	0.9	3.9	<mp	<mp	<mp	2.01	47.17
19769	102	O	28.07.1998	1998	-	-	-	-	-	11.8	11.8	<mp	2.36	46.82
19769	102	O	29.09.1998	1998	-	-	-	-	-	<mp	<mp	<mp	2.12	47.06
19770	103	O	21.04.1998	1998	11.5	2.1	<mp	1.2	0.9	<mp	<mp	<mp	1.77	47.2
19770	103	O	27.05.1998	1998	-	-	-	-	-	<mp	<mp	<mp	2.15	46.82
19770	103	O	29.09.1998	1998	-	-	-	-	-	<mp	<mp	<mp	1.91	47.06
19771	22	O	21.04.1998	1998	807	316.6	281	28.9	6.7	4880	3130	1750	2.33	47.14
19771	22	O	27.05.1998	1998	1340	239.8	217	16.6	6.2	12630	6650	5980	2.71	46.76
19771	22	O	28.07.1998	1998	947	15.6	1	12.7	1.9	9430	7890	1540	2.42	47.05
19771	22	O	29.09.1998	1998	1110	255.6	220	18.6	17	5270	3320	1950	2.45	47.02
18399	622	O	21.04.1998	1998	-	-	-	-	-	31290	21800	9490	4.64	46.79
18399	622	O	27.05.1998	1998	3780	203.3	177	17.3	9	31230	22900	8330	5.06	46.37
18399	622	O	28.07.1998	1998	4880	73.3	44.4	24.9	4	27900	21500	6400	4.74	46.69
18399	622	O	29.09.1998	1998	9560	208	150	27.6	30.4	18290	15100	3190	4.81	46.62
19543	603	O-Cm	21.04.1998	1998	15	3.2	0.4	1.8	1	<mp	<mp	<mp	6.66	43.41
19543	603	O-Cm	27.05.1998	1998	<mp	<mp	<mp	<mp	<mp	<mp	<mp	<mp	6.65	43.42
19543	603	O-Cm	28.07.1998	1998	<mp	<mp	<mp	<mp	<mp	<mp	<mp	<mp	6.51	43.56
19543	603	O-Cm	29.09.1998	1998	19.1	1.6	<mp	0.9	0.7	<mp	<mp	<mp	6.35	43.72
19545	605	O-Cm	21.04.1998	1998	<mp	4.6	<mp	2.7	1.9	<mp	<mp	<mp	9.31	41.65
19557	617	O-Cm	21.04.1998	1998	<mp	2	1.1	0.7	0.2	4.9	4.9	<mp	6.76	42.27
19557	617	O-Cm	27.05.1998	1998	<mp	<mp	<mp	<mp	<mp	<mp	<mp	<mp	6.7	42.33
19557	617	O-Cm	28.07.1998	1998	<mp	<mp	<mp	<mp	<mp	<mp	<mp	<mp	6.57	42.46
19557	617	O-Cm	29.09.1998	1998	<mp	1.4	<mp	0.9	0.5	<mp	<mp	<mp	6.3	42.73
19772	25	O-Cm	21.04.1998	1998	<mp	3.6	1.6	1.2	0.8	<mp	<mp	<mp	9.52	43.28
19772	25	O-Cm	27.05.1998	1998	17	2.8	2.8	<mp	<mp	75.1	16.4	58.7	9.38	43.42
19772	25	O-Cm	28.07.1998	1998	<mp	<mp	<mp	<mp	<mp	<mp	<mp	6.1	9.18	43.62
19772	25	O-Cm	29.09.1998	1998	<mp	0.2	<mp	0.2	<mp	<mp	<mp	<mp	8.97	43.83
18400	623	O-Cm	21.04.1998	1998	<mp	3	1	1.5	0.5	55	55	<mp	8.84	42.91
18400	623	O-Cm	27.05.1998	1998	68.8	<mp	<mp	<mp	<mp	107.7	83.7	24	8.79	42.96
18400	623	O-Cm	28.07.1998	1998	<mp	<mp	<mp	<mp	<mp	17	17	<mp	8.67	43.08
18400	623	O-Cm	29.09.1998	1998	<mp	1.2	<mp	0.8	0.4	10.7	10.7	<mp	8.43	43.32

Tingmärgid:
 <mp sisaldus alla määramistäpsust;
 - ei määratud

Kataster nr	Vana nr	Veekiht	Kuupäev	aasta	Naftasaadused mikrogrammi liitris	Summaarne BTX mikrogrammi liitris	Benseen mikrogrammi liitris	Tolueen mikrogrammi liitris	Ksüleenid mikrogrammi liitris	SUM fenoolid mikrogrammi liitris	I aluselised fenoolid sum mikrogrammi liitris	II aluselised fenoolid sum mikrogrammi liitris	As mikrogrammi liitris	Elektrijuhtivus µS/cm	Temperatuur	Ph	Veetase toruotsast	Veetase Abs. Kõrgus
19542	602	O	4.06.1999	1999	259	62.2	51.5	7.4	3.3	4536	906	3630	3	-	-	-	2.08	48.59
19542	602	O	28.07.1999	1999	665	73.6	52.8	10	10.8	2780	1260	1520	3	-	-	-	2.58	48.09
19542	602	O	22.09.1999	1999	368	84.5	56.5	16.1	11.9	17430	10700	6730	-	-	-	-	2.6	48.07
19542	602	O	28.10.1999	1999	1130	306.4	238	35.5	32.9	-	-	-	6	5740	8	6.9	1.65	49.02
19544	604	O	4.06.1999	1999	<mp	<mp	<mp	<mp	<mp	85.2	42.2	43	<mp	-	-	-	4.07	47.39
19544	604	O	28.07.1999	1999	-	-	-	-	-	62.8	28.2	34.6	-	-	-	-	5.09	46.37
19544	604	O	22.09.1999	1999	<mp	<mp	<mp	<mp	<mp	19.8	<mp	19.8	-	-	-	-	5.12	46.34
19544	604	O	28.10.1999	1999	-	-	-	-	-	4.9	4.9	<mp	-	878	7.1	6.9	2.07	49.39
19556	616	O	4.06.1999	1999	<mp	<mp	<mp	<mp	<mp	49.7	39	10.7	<mp	-	-	-	2.67	46.47
19556	616	O	28.07.1999	1999	-	-	-	-	-	<mp	<mp	<mp	-	-	-	-	3.3	45.84
19556	616	O	22.09.1999	1999	<mp	<mp	<mp	<mp	<mp	<mp	<mp	<mp	-	-	-	-	3.45	45.69
19768	101	O	4.06.1999	1999	2790	256.2	215	35.6	5.6	38280	32200	6080	20	-	-	-	6.36	46.8
19768	101	O	28.07.1999	1999	2330	408.5	310	83.3	15.2	26970	5970	21000	10	-	-	-	6.92	46.24
19768	101	O	22.09.1999	1999	1760	1043.4	895	130	18.4	41330	34700	6630	-	-	-	-	7.04	46.12
19768	101	O	28.10.1999	1999	-	-	-	-	-	16919	16000	919	20	7380	7	4	6.34	46.82
19769	102	O	4.06.1999	1999	<mp	<mp	<mp	<mp	<mp	54.6	23	31.6	<mp	-	-	-	2.34	46.84
19769	102	O	28.07.1999	1999	-	-	-	-	-	11	<mp	11	-	-	-	-	2.91	46.27
19769	102	O	22.09.1999	1999	<mp	1.2	0.7	0.5	<mp	22.5	5	17.5	-	-	-	-	3.05	46.13
19769	102	O	28.10.1999	1999	-	-	-	-	-	23.6	9.8	13.8	-	1090	6.7	4.5	2.32	46.86
19770	103	O	4.06.1999	1999	<mp	<mp	<mp	<mp	<mp	29.4	19.1	10.3	<mp	-	-	-	2.13	46.84
19770	103	O	28.07.1999	1999	-	-	-	-	-	<mp	<mp	<mp	-	-	-	-	2.6	46.37
19770	103	O	22.09.1999	1999	42	42.5	42.2	0.3	<mp	<mp	<mp	<mp	-	-	-	-	2.82	46.15
19770	103	O	28.10.1999	1999	58	46.2	45.9	0.3	<mp	5.8	5.8	<mp	-	1330	7.3	4.4	2.1	46.87
19771	22	O	4.06.1999	1999	738	150	134	12.8	3.2	2139	1690	449	6	-	-	-	2.71	46.76
19771	22	O	28.07.1999	1999	674	189.9	165	20.6	4.3	1219	718	501	4	-	-	-	3.25	46.22
19771	22	O	22.09.1999	1999	540	530.5	476	49.2	5.3	14540	12200	2340	20	-	-	-	3.34	46.13
19771	22	O	28.10.1999	1999	1320	421.5	370	42.6	8.9	-	-	-	-	3890	7	4.4	2.7	46.77
18399	622	O	4.06.1999	1999	1624	53.8	44.2	7.2	2.4	27400	26200	1200	10	-	-	-	5.07	46.36
18399	622	O	28.07.1999	1999	2130	120.1	89.8	23.6	6.7	27720	9520	18200	20	-	-	-	5.61	45.82
18399	622	O	22.09.1999	1999	1470	186.1	147	33	6.1	44430	37000	7430	40	-	-	-	5.74	45.69
18399	622	O	28.10.1999	1999	2070	744.3	666	71.5	6.8	-	-	-	20	7420	6.7	6.7	5	46.43
19543	603	O-Cm	4.06.1999	1999	<mp	<mp	<mp	<mp	<mp	3	3	<mp	-	-	-	-	6.59	43.48
19543	603	O-Cm	28.07.1999	1999	-	-	-	-	-	<mp	<mp	<mp	-	-	-	-	6.93	43.14
19543	603	O-Cm	22.09.1999	1999	<mp	<mp	<mp	<mp	<mp	30	<mp	30	-	-	-	-	7.24	42.83
19543	603	O-Cm	28.10.1999	1999	-	-	-	-	-	77	29.7	47.3	-	904	7.5	4.8	7.05	43.02
19545	605	O-Cm	4.06.1999	1999	<mp	<mp	<mp	<mp	<mp	229.7	204	25.7	-	-	-	-	9.06	41.9
19545	605	O-Cm	28.07.1999	1999	-	-	-	-	-	<mp	<mp	<mp	-	-	-	-	9.41	41.55
19545	605	O-Cm	22.09.1999	1999	<mp	<mp	<mp	<mp	<mp	<mp	<mp	<mp	-	-	-	-	9.71	41.25
19557	617	O-Cm	4.06.1999	1999	<mp	<mp	<mp	<mp	<mp	29.8	13	16.8	-	-	-	-	6.5	42.53
19557	617	O-Cm	28.07.1999	1999	-	-	-	-	-	14.9	<mp	14.9	-	-	-	-	7	42.03
19557	617	O-Cm	22.09.1999	1999	<mp	<mp	<mp	<mp	<mp	<mp	<mp	<mp	-	-	-	-	7.3	41.73
19772	25	O-Cm	4.06.1999	1999	<mp	<mp	<mp	<mp	<mp	7.9	7.9	<mp	-	-	-	-	9.16	43.64
19772	25	O-Cm	28.07.1999	1999	-	-	-	-	-	6.8	6.8	<mp	-	-	-	-	9.6	43.2
19772	25	O-Cm	22.09.1999	1999	<mp	<mp	<mp	<mp	<mp	<mp	<mp	<mp	-	-	-	-	9.97	42.83
18400	623	O-Cm	4.06.1999	1999	<mp	<mp	<mp	<mp	<mp	33	33	<mp	-	-	-	-	8.6	43.15
18400	623	O-Cm	28.07.1999	1999	-	-	-	-	-	140.9	32.9	108	-	-	-	-	9	42.75
18400	623	O-Cm	22.09.1999	1999	<mp	<mp	<mp	<mp	<mp	97.4	53.8	43.6	-	-	-	-	9.35	42.4
18400	623	O-Cm	28.10.1999	1999	-	-	-	-	-	53.5	25.3	28.2	-	739	6.9	4.3	9.22	42.53

Tingmärgid:
<mp sisaldus alla määramistäpsust;
- ei määratud

Kataster nr	Vana nr	Veekiht	Kuupäev	aasta	Naftasaadused mikrogrammi liitris	Summaarne BTX mikrogrammi liitris	Benseen mikrogrammi liitris	Tolueen mikrogrammi liitris	Ksüleenid mikrogrammi liitris	Etüülbenseen mikrogrammi liitris	SUM fenoolid mikrogrammi liitris	I aluselised fenoolid sum mikrogrammi liitris	II aluselised fenoolid sum mikrogrammi liitris	As mikrogrammi liitris	Elektrijuhtivus µS/cm	Temperatuur	Ph	Veetase toruotsast	Veetase Abs. Kõrgus	
19542	602	O	7.04.2000	2000	85	19.4	16.7	0.4	2.3	-	228.2	90.2	138	2	4810	7.2	-	1.35	49.32	
19542	602	O	29.06.2000	2000	341	42.2	32.5	5.9	3.8	-	7620	2510	5110	4	5320	7.8	8.9	2.11	48.56	
19542	602	O	22.08.2000	2000	848	43.5	31.6	6	3.6	2.3	2757	2160	597	9	5690	7.8	9.3	2.13	48.54	
19542	602	O	4.10.2000	2000	523	32.4	23.2	3.9	3.6	1.7	2757	2650	107	6	5650	7.8	8.9	2.1	48.57	
19544	604	O	7.04.2000	2000	<mp	0.3	<mp	<mp	0.3	-	6	<mp	6	2	812	6.7	-	1.63	49.83	
19544	604	O	29.06.2000	2000	<mp	3.4	<mp	1.6	1.8	-	<mp	<mp	<mp	-	873	7	7.4	4.65	46.81	
19544	604	O	22.08.2000	2000	<mp	<mp	<mp	<mp	<mp	<mp	6	6	<mp	-	901	7.2	7.3	4.55	46.91	
19544	604	O	4.10.2000	2000	<mp	<mp	<mp	<mp	<mp	<mp	23.7	<mp	23.7	-	919	7.1	7.5	4.35	47.11	
19556	616	O	29.06.2000	2000	<mp	3.3	<mp	1.1	2.2	-	<mp	<mp	<mp	<mp	3490	7	6.8	3	46.14	
19556	616	O	22.08.2000	2000	<mp	<mp	<mp	<mp	<mp	<mp	<mp	<mp	<mp	-	1240	6.2	7.4	2.94	46.2	
19556	616	O	4.10.2000	2000	<mp	<mp	<mp	<mp	<mp	<mp	<mp	<mp	<mp	-	1290	6.2	7.2	3.95	45.19	
19771	22	O	7.04.2000	2000	688	181.4	158	19.6	3.8	-	4180	2790	1390	9	3740	7.1	-	2.13	47.34	
19771	22	O	29.06.2000	2000	514	165.7	144	18.1	3.6	-	2950	1660	1290	8	3490	7	6.8	2.92	46.55	
19771	22	O	22.08.2000	2000	431	108.1	105	<mp	2.3	0.8	769	190	579	14	3590	6.9	7.2	2.94	46.53	
19771	22	O	4.10.2000	2000	632	182.6	156	17.3	8.2	1.1	1340	945	395	8	3600	7.1	7	2.92	46.55	
18399	622	O	7.04.2000	2000	982	72.1	57.8	11.5	2.8	-	28900	14900	14000	38	7220	6.8	-	4.38	47.05	
18399	622	O	29.06.2000	2000	942	49.5	34.9	8.3	6.3	-	25950	21800	4150	35	-	-	-	5.15	46.28	
18399	622	O	22.08.2000	2000	2260	66	51.1	11.4	2.8	0.7	12910	11300	1610	49	7140	7	11.8	5.1	46.33	
18399	622	O	4.10.2000	2000	2400	90.4	70.5	16.4	2.8	0.7	19270	16300	2970	19	7200	6.9	11.7	5.07	46.36	
19543	603	O-Cm	7.04.2000	2000	<mp	<mp	<mp	<mp	<mp	-	8.7	2.6	6.1	2	828	7.7	-	6.59	43.48	
19543	603	O-Cm	29.06.2000	2000	17	2.5	<mp	1.9	0.6	-	<mp	<mp	<mp	-	825	8.7	7.5	5.8	44.27	
19543	603	O-Cm	22.08.2000	2000	<mp	<mp	<mp	<mp	<mp	<mp	2.5	2.5	<mp	-	814	8.2	7.5	6.88	43.19	
19543	603	O-Cm	4.10.2000	2000	<mp	<mp	<mp	<mp	<mp	<mp	10.9	<mp	10.9	-	820	7.7	7.6	6.89	43.18	
19545	605	O-Cm	7.04.2000	2000	<mp	0.2	<mp	<mp	0.2	-	11.9	2.6	9.3	2	769	7.5	-	9.2	41.76	
19545	605	O-Cm	29.06.2000	2000	<mp	0.8	<mp	0.7	0.1	-	<mp	<mp	<mp	<mp	793	7.4	7.6	9.32	41.64	
19545	605	O-Cm	22.08.2000	2000	<mp	<mp	<mp	<mp	<mp	<mp	4.4	4.4	<mp	-	780	7.4	7.5	9.4	41.56	
19545	605	O-Cm	4.10.2000	2000	<mp	<mp	<mp	<mp	<mp	<mp	<mp	<mp	<mp	-	786	7.1	7.6	9.44	41.52	
19557	617	O-Cm	29.06.2000	2000	<mp	0.9	<mp	0.6	0.3	-	<mp	<mp	<mp	-	1310	<mp	7.3	7.7	6.8	42.23
19557	617	O-Cm	22.08.2000	2000	<mp	<mp	<mp	<mp	<mp	<mp	2.4	2.4	<mp	-	1270	6.9	7.4	6.87	42.16	
19557	617	O-Cm	4.10.2000	2000	<mp	<mp	<mp	<mp	<mp	<mp	<mp	<mp	<mp	-	1330	6.6	7	6.96	42.07	
19772	25	O-Cm	7.04.2000	2000	<mp	<mp	<mp	<mp	<mp	-	<mp	4.3	4.6	2	752	10.3	-	9.28	43.52	
19772	25	O-Cm	29.06.2000	2000	<mp	1.5	<mp	0.5	1	-	<mp	<mp	<mp	-	740	11.2	8	9.5	43.3	
19772	25	O-Cm	22.08.2000	2000	<mp	<mp	<mp	<mp	<mp	<mp	<mp	2.4	<mp	-	736	11.1	7.9	9.56	43.24	
19772	25	O-Cm	4.10.2000	2000	<mp	<mp	<mp	<mp	<mp	<mp	11	<mp	11	-	750	10.7	7.2	9.6	43.2	
18400	623	O-Cm	7.04.2000	2000	<mp	<mp	<mp	<mp	<mp	-	129.9	101	28.9	2	-	-	-	8.72	43.03	
18400	623	O-Cm	29.06.2000	2000	<mp	<mp	<mp	<mp	<mp	-	110.6	80	30.6	-	-	-	-	8.88	42.87	
18400	623	O-Cm	22.08.2000	2000	<mp	<mp	<mp	<mp	<mp	<mp	769	190	579	-	750	7.4	8.7	9	42.75	
18400	623	O-Cm	4.10.2000	2000	<mp	<mp	<mp	<mp	<mp	<mp	5	5	<mp	-	753	7.3	8.6	9.02	42.73	

Tingmärgid:
 <mp sisaldus alla määramistäpsust;
 - ei määratud

Kataster nr	Vana nr	Veekiht	Kuupäev	aasta	Naftasaadused mikrogrammi liitris	Summaarne BTX mikrogrammi liitris	Benseen mikrogrammi liitris	Tolueen mikrogrammi liitris	Ksüleenid mikrogrammi liitris	Etüülbenseen mikrogrammi liitris	PAH_sum mikrogrammi liitris	SUM fenoolid mikrogrammi liitris	I aluselised fenoolid sum mikrogrammi liitris	Lihtfenool mikrogrammi liitris	O-kresool mikrogrammi liitris	P,m-kresool mikrogrammi liitris	2,3-dimetüülfenool mikrogrammi liitris
19542	602	O	15.05.2002	2002	251	7.3	6.1	0.9	0.3	<mp	<mp	945	858	261	126	261	21.1
19542	602	O	2.07.2002	2002	2930	16.4	10.5	3.1	1.9	0.9	5.3	5200	5082	2490	534	1760	106
19542	602	O	29.08.2002	2002	5480	23.9	13.3	5.4	4.1	1.1	-	6094.2	6070	-	-	-	-
19542	602	O	8.10.2002	2002	1725	7.9	3.8	2.7	0.7	0.7	-	10702	10400	-	-	-	-
19544	604	O	15.05.2002	2002	<mp	<mp	<mp	<mp	<mp	<mp	-	<mp	<mp	-	-	-	-
19544	604	O	2.07.2002	2002	<mp	<mp	<mp	<mp	<mp	<mp	-	<mp	<mp	-	-	-	-
19544	604	O	29.08.2002	2002	<mp	<mp	<mp	<mp	<mp	<mp	-	<mp	<mp	-	-	-	-
19544	604	O	8.10.2002	2002	<mp	<mp	<mp	<mp	<mp	<mp	-	<mp	<mp	-	-	-	-
19556	616	O	15.05.2002	2002	<mp	<mp	<mp	<mp	<mp	<mp	-	<mp	<mp	-	-	-	-
19556	616	O	2.07.2002	2002	<mp	<mp	<mp	<mp	<mp	<mp	-	<mp	<mp	-	-	-	-
19556	616	O	29.08.2002	2002	<mp	<mp	<mp	<mp	<mp	<mp	-	<mp	<mp	-	-	-	-
19771	22	O	15.05.2002	2002	590	14.2	12.9	1	0.3	<mp	<mp	948.3	807.3	195	66.9	244	67.8
19771	22	O	2.07.2002	2002	493	43.7	36.9	5.6	0.6	0.6	1.3	1112.4	963	271	90.7	350	62.2
19771	22	O	29.08.2002	2002	1390	31.3	27.9	3	0.4	<mp	-	1885	1670	-	-	-	-
19771	22	O	8.10.2002	2002	148	21.4	17.6	3	0.6	0.2	-	2516	2270	-	-	-	-
18399	622	O	15.05.2002	2002	1710	39.1	32	5.6	1.1	0.4	1.5	6310	5595	2772	536	1915	121
18399	622	O	2.07.2002	2002	3180	9.2	7	1.6	0.6	<mp	5.3	16625	14575	6210	1510	5430	447
18399	622	O	29.08.2002	2002	4750	59.9	43.6	12.8	2.9	0.6	-	13000	11300	-	-	-	-
18399	622	O	8.10.2002	2002	2153	21.3	15.4	5.2	0.4	0.3	-	16560	12900	-	-	-	-
19543	603	O-Cm	15.05.2002	2002	<mp	<mp	<mp	<mp	<mp	<mp	-	<mp	<mp	-	-	-	-
19543	603	O-Cm	2.07.2002	2002	<mp	<mp	<mp	<mp	<mp	<mp	-	<mp	<mp	-	-	-	-
19543	603	O-Cm	29.08.2002	2002	<mp	<mp	<mp	<mp	<mp	<mp	-	<mp	<mp	-	-	-	-
19543	603	O-Cm	8.10.2002	2002	<mp	<mp	<mp	<mp	<mp	<mp	-	<mp	<mp	-	-	-	-
19545	605	O-Cm	15.05.2002	2002	<mp	<mp	<mp	<mp	<mp	<mp	-	<mp	<mp	-	-	-	-
19545	605	O-Cm	2.07.2002	2002	<mp	<mp	<mp	<mp	<mp	<mp	-	<mp	<mp	-	-	-	-
19545	605	O-Cm	29.08.2002	2002	<mp	<mp	<mp	<mp	<mp	<mp	-	<mp	<mp	-	-	-	-
19545	605	O-Cm	8.10.2002	2002	<mp	<mp	<mp	<mp	<mp	<mp	-	<mp	<mp	-	-	-	-
19557	617	O-Cm	15.05.2002	2002	<mp	<mp	<mp	<mp	<mp	<mp	-	<mp	<mp	-	-	-	-
19557	617	O-Cm	2.07.2002	2002	<mp	<mp	<mp	<mp	<mp	<mp	-	<mp	<mp	-	-	-	-
19557	617	O-Cm	29.08.2002	2002	<mp	<mp	<mp	<mp	<mp	<mp	-	<mp	<mp	-	-	-	-
19772	25	O-Cm	15.05.2002	2002	<mp	<mp	<mp	<mp	<mp	<mp	-	<mp	<mp	-	-	-	-
19772	25	O-Cm	2.07.2002	2002	<mp	<mp	<mp	<mp	<mp	<mp	-	<mp	<mp	-	-	-	-
19772	25	O-Cm	29.08.2002	2002	<mp	<mp	<mp	<mp	<mp	<mp	-	<mp	<mp	-	-	-	-
19772	25	O-Cm	8.10.2002	2002	<mp	<mp	<mp	<mp	<mp	<mp	-	<mp	<mp	-	-	-	-
18400	623	O-Cm	15.05.2002	2002	<mp	<mp	<mp	<mp	<mp	<mp	-	99.7	89.5	-	-	-	-
18400	623	O-Cm	2.07.2002	2002	<mp	<mp	<mp	<mp	<mp	<mp	-	3.1	3.1	-	-	-	-
18400	623	O-Cm	29.08.2002	2002	<mp	<mp	<mp	<mp	<mp	<mp	-	4.7	4.7	-	-	-	-
18400	623	O-Cm	8.10.2002	2002	<mp	<mp	<mp	<mp	<mp	<mp	-	2.9	2.9	-	-	-	-

Tingmärgid:
<mp sisaldus alla määramistäpsust;
- ei määratud

Kataster nr	Vana nr	Veekiht	Kuupäev	2,6-dimetüülfenool mikrogrammi liitris	3,4-dimetüülfenool mikrogrammi liitris	3,5-dimetüülfenool mikrogrammi liitris	II aluselised fenoolid sum mikrogrammi liitris	Resortsiin mikrogrammi liitris	2,5 dimetüüresortsiin mikrogrammi liitris	5 metüüresortsiin mikrogrammi liitris	As mikrogrammi liitris	Elektrijuhtivus µS/cm	Temperatuur	Ph	Veetase toruotsast	Veetase Abs. Kõrgus
19542	602	O	15.05.2002	24	97.6	67.6	87	<mp	<mp	87.3	4	3199	7.6	8.2	1.99	48.68
19542	602	O	2.07.2002	62	<mp	130	118	<mp	<mp	118	7	3410	7.4	9.6	2	48.44
19542	602	O	29.08.2002	-	-	-	24.2	-	-	-	13	3820	7.9	10.3	23	48.02
19542	602	O	8.10.2002	-	-	-	302	-	-	-	8	3875	8	9.9	2.65	47.92
19544	604	O	15.05.2002	-	-	-	<mp	-	-	-	<mp	852	7.2	7.3	4.02	47.44
19544	604	O	2.07.2002	-	-	-	<mp	-	-	-	-	912	7.1	7.3	4.9	46.56
19544	604	O	29.08.2002	-	-	-	<mp	-	-	-	-	944	7.1	7.3	5.1	46.36
19544	604	O	8.10.2002	-	-	-	<mp	-	-	-	-	983	6.9	7.1	5.2	46.26
19556	616	O	15.05.2002	-	-	-	<mp	-	-	-	-	1230	6.4	7.1	2.86	46.28
19556	616	O	2.07.2002	-	-	-	<mp	-	-	-	-	1290	6	6.9	3.05	46.09
19556	616	O	29.08.2002	-	-	-	<mp	-	-	-	3	1240	6.3	7.2	3.45	45.69
19771	22	O	15.05.2002	2	60.6	171	141	<mp	22	119	-	2570	7.5	7	2.82	46.65
19771	22	O	2.07.2002	23.3	6.8	159	149.4	<mp	10.4	139	8	2660	7	7	3.02	46.45
19771	22	O	29.08.2002	-	-	-	215	-	-	-	11	2660	7.2	7.1	3.4	46.07
19771	22	O	8.10.2002	-	-	-	246	-	-	-	-	2670	7.1	6.9	3.46	46.01
18399	622	O	15.05.2002	25.8	68.7	156	715	<mp	31.9	683	37	3770	7.5	11.3	5.12	46.31
18399	622	O	2.07.2002	189	241	548	2050	<mp	180	1870	19	3720	7.2	10.6	5.33	46.1
18399	622	O	29.08.2002	-	-	-	1700	-	-	-	-	3610	8.3	10.6	5.69	45.74
18399	622	O	8.10.2002	-	-	-	3660	-	-	-	29	3700	7.5	10.6	5.78	45.65
19543	603	O-Cm	15.05.2002	-	-	-	<mp	-	-	-	-	819	8.3	7.5	6.52	43.55
19543	603	O-Cm	2.07.2002	-	-	-	<mp	-	-	-	-	839	7.5	7.4	6.72	43.35
19543	603	O-Cm	29.08.2002	-	-	-	<mp	-	-	-	-	812	7.9	7.6	7	43.07
19543	603	O-Cm	8.10.2002	-	-	-	<mp	-	-	-	-	841	7.3	7.4	7.14	42.93
19545	605	O-Cm	15.05.2002	-	-	-	<mp	-	-	-	-	811	7.2	7.6	9.1	41.86
19545	605	O-Cm	2.07.2002	-	-	-	<mp	-	-	-	-	805	7.1	7.5	9.27	41.69
19545	605	O-Cm	29.08.2002	-	-	-	<mp	-	-	-	-	813	7.2	7.7	9.52	41.44
19545	605	O-Cm	8.10.2002	-	-	-	<mp	-	-	-	-	817	6.9	7.5	9.65	41.31
19557	617	O-Cm	15.05.2002	-	-	-	<mp	-	-	-	-	1260	7	7.2	6	43.03
19557	617	O-Cm	2.07.2002	-	-	-	<mp	-	-	-	-	1310	6.6	7.1	6.15	42.88
19557	617	O-Cm	29.08.2002	-	-	-	<mp	-	-	-	-	1260	6.8	7.2	6.47	42.56
19772	25	O-Cm	15.05.2002	-	-	-	<mp	-	-	-	2	759	11.3	7.7	8.87	43.93
19772	25	O-Cm	2.07.2002	-	-	-	<mp	-	-	-	-	767	11.2	7.8	8.9	43.9
19772	25	O-Cm	29.08.2002	-	-	-	<mp	-	-	-	-	763	11	7.8	9.2	43.6
19772	25	O-Cm	8.10.2002	-	-	-	<mp	-	-	-	-	768	11.3	7.7	9.37	43.43
18400	623	O-Cm	15.05.2002	-	-	-	10.2	-	-	-	-	800	7.4	8.4	8.44	43.31
18400	623	O-Cm	2.07.2002	-	-	-	<mp	-	-	-	-	789	7.9	7.9	8.63	43.12
18400	623	O-Cm	29.08.2002	-	-	-	<mp	-	-	-	-	780	7.3	8.1	8.92	42.83
18400	623	O-Cm	8.10.2002	-	-	-	<mp	-	-	-	-	770	7.7	7.8	9.08	42.67

Tingmärgid:
<mp sisaldus alla määramistäpsust;
- ei määratud

Kataster nr	Vana nr	Veekiht	Kuupäev	aasta	Naftasaadused mikrogrammi liitris	Summaarne BTX mikrogrammi liitris	Benseen mikrogrammi liitris	Tolueen mikrogrammi liitris	Ksüleenid mikrogrammi liitris	Etüülbenseen mikrogrammi liitris	PAH_sum mikrogrammi liitris	Naftaleen mikrogrammi liitris	Indeenid mikrogrammi liitris	Benso(a)antratseen mikrogrammi liitris	Benso(bk)fluoranteen mikrogrammi liitris	Benso(a)pireen mikrogrammi liitris	Benso(ghi)perüleen mikrogrammi liitris	SUM fenoolid mikrogrammi liitris
19542	602	O	14.05.2003	2003	21.9	21.9	9.2	6.1	3.2	3.4	<mp	<mp	<mp	-	-	-	-	36
19542	602	O	29.07.2003	2003	<mp	30	30	<mp	<mp	<mp	<mp	<mp	<mp	<mp	<mp	<mp	<mp	1982.9
19542	602	O	7.10.2003	2003	<mp	8.1	6.7	0.3	0.8	0.3	-	-	-	-	-	-	-	112.7
19544	604	O	14.05.2003	2003	<mp	<mp	<mp	<mp	<mp	<mp	-	-	-	-	-	-	-	<mp
19544	604	O	29.07.2003	2003	<mp	0.4	<mp	0.4	<mp	<mp	-	-	-	-	-	-	-	7.1
19544	604	O	7.10.2003	2003	<mp	<mp	<mp	<mp	<mp	<mp	-	-	-	-	-	-	-	<mp
19556	616	O	14.05.2003	2003	<mp	<mp	<mp	<mp	<mp	<mp	-	-	-	-	-	-	-	15.5
19768	101	O	7.10.2003	2003	2700	136.6	109	23.6	3.2	0.8	-	-	-	-	-	-	-	8760
19770	103	O	7.10.2003	2003	<mp	19.7	19.7	<mp	<mp	<mp	-	-	-	-	-	-	-	3.5
19771	22	O	14.05.2003	2003	160	146.6	117	18.5	3.8	7.3	0.1	<mp	<mp	<mp	<mp	<mp	<mp	1888.4
19771	22	O	29.07.2003	2003	1100	250	250	<mp	<mp	<mp	<mp	<mp	<mp	<mp	<mp	<mp	<mp	3816.3
19771	22	O	7.10.2003	2003	309	133.6	111	19.5	2.2	0.9	-	-	-	-	-	-	-	1581
18399	622	O	14.05.2003	2003	147	122.9	90.7	21.9	3.9	6.4	0.5	0.5	-	-	-	-	-	5915.5
18399	622	O	29.07.2003	2003	2518	26.8	19.8	4.6	1	1.4	1.6	1.6	-	-	-	-	-	12441
18399	622	O	7.10.2003	2003	2050	128.3	98.1	26.4	3.1	0.7	1.9	1.9	<mp	<mp	<mp	<mp	<mp	6603
19543	603	O-Cm	14.05.2003	2003	<mp	<mp	<mp	<mp	<mp	<mp	-	-	-	-	-	-	-	4.4
19543	603	O-Cm	29.07.2003	2003	<mp	0.2	0.2	<mp	<mp	<mp	<mp	-	<mp	<mp	<mp	<mp	<mp	0.1
19543	603	O-Cm	7.10.2003	2003	<mp	<mp	<mp	<mp	<mp	<mp	-	-	-	-	-	-	-	<mp
19545	605	O-Cm	14.05.2003	2003	<mp	<mp	<mp	<mp	<mp	<mp	-	-	-	-	-	-	-	<mp
19545	605	O-Cm	29.07.2003	2003	<mp	<mp	<mp	<mp	<mp	<mp	-	-	-	-	-	-	-	<mp
19545	605	O-Cm	7.10.2003	2003	<mp	<mp	<mp	<mp	<mp	<mp	-	-	-	-	-	-	-	<mp
19557	617	O-Cm	14.05.2003	2003	<mp	<mp	<mp	<mp	<mp	<mp	-	-	-	-	-	-	-	<mp
19772	25	O-Cm	14.05.2003	2003	<mp	<mp	<mp	<mp	<mp	<mp	-	-	-	-	-	-	-	<mp
19772	25	O-Cm	29.07.2003	2003	<mp	3.8	0.6	0.9	2.2	0.1	-	-	-	-	-	-	-	<mp
19772	25	O-Cm	7.10.2003	2003	<mp	<mp	<mp	<mp	<mp	<mp	-	-	-	-	-	-	-	7.4
18400	623	O-Cm	14.05.2003	2003	<mp	<mp	<mp	<mp	<mp	<mp	-	-	-	-	-	-	-	20.3
18400	623	O-Cm	29.07.2003	2003	<mp	<mp	<mp	<mp	<mp	<mp	-	-	-	-	-	-	-	31.6
18400	623	O-Cm	7.10.2003	2003	<mp	<mp	<mp	<mp	<mp	<mp	-	-	-	-	-	-	-	13.7

Tingmärgid:

<mp sisaldus alla määramistäpsust;

- ei määratud

Kataster nr	Vana nr	Veekiht	Kuupäev	I aluselised fenoolid sum mikrogrammi liitris	Lihtfenool mikrogrammi liitris	O-kresool mikrogrammi liitris	P,m-kresool mikrogrammi liitris	2,3-dimetüülfenool mikrogrammi liitris	2,4-dimetüülfenool mikrogrammi liitris	2,5-dimetüülfenool mikrogrammi liitris	2,6-dimetüülfenool mikrogrammi liitris	3,4-dimetüülfenool mikrogrammi liitris	3,5-dimetüülfenool mikrogrammi liitris	O-etüülfenool mikrogrammi liitris	M-etüülfenool mikrogrammi liitris	II aluselised fenoolid sum mikrogrammi liitris
19542	602	O	14.05.2003	36	8.4	2.3	25.3	<mp	-	-	<mp	<mp	<mp	-	-	<mp
19542	602	O	29.07.2003	922.6	301	139	224	<mp	12	23	<mp	107	69.1	9.5	38	1060.3
19542	602	O	7.10.2003	95.8	-	-	-	-	-	-	-	-	-	-	-	16.9
19544	604	O	14.05.2003	<mp	-	-	-	-	-	-	-	-	-	-	-	<mp
19544	604	O	29.07.2003	7.1	-	-	-	-	-	-	-	-	-	-	-	<mp
19544	604	O	7.10.2003	<mp	-	-	-	-	-	-	-	-	-	-	-	<mp
19556	616	O	14.05.2003	15.5	-	-	-	-	-	-	-	-	-	-	-	<mp
19768	101	O	7.10.2003	6910	-	-	-	-	-	-	-	-	-	-	-	1850
19770	103	O	7.10.2003	3.5	-	-	-	-	-	-	-	-	-	-	-	<mp
19771	22	O	14.05.2003	1714.4	698	188	621	133	-	-	<mp	21.1	57.3	-	-	174
19771	22	O	29.07.2003	3150	558	244	748	344	68	110	245	307	385	56	85	666.3
19771	22	O	7.10.2003	1380	-	-	-	-	-	-	-	-	-	-	-	201
18399	622	O	14.05.2003	5435.5	2930	449	1880	62	-	-	<mp	36.8	81.7	-	-	480
18399	622	O	29.07.2003	10277	4140	853	3330	552	-	-	446	478	482	-	-	2164
18399	622	O	7.10.2003	5147	2450	104	1700	174	-	-	220	503	<mp	-	-	1452
19543	603	O-Cm	14.05.2003	4.4	-	-	-	-	-	-	-	-	<mp	-	-	<mp
19543	603	O-Cm	29.07.2003	0.1	<mp	<mp	<mp	<mp	<mp	<mp	0.1	<mp	<mp	<mp	<mp	<mp
19543	603	O-Cm	7.10.2003	<mp	-	-	-	-	-	-	-	-	-	-	-	<mp
19545	605	O-Cm	14.05.2003	<mp	-	-	-	-	-	-	-	-	-	-	-	<mp
19545	605	O-Cm	29.07.2003	<mp	-	-	-	-	-	-	-	-	-	-	-	<mp
19545	605	O-Cm	7.10.2003	<mp	-	-	-	-	-	-	-	-	-	-	-	<mp
19557	617	O-Cm	14.05.2003	<mp	-	-	-	-	-	-	-	-	-	-	-	<mp
19772	25	O-Cm	14.05.2003	<mp	-	-	-	-	-	-	-	-	-	-	-	<mp
19772	25	O-Cm	29.07.2003	<mp	-	-	-	-	-	-	-	-	-	-	-	<mp
19772	25	O-Cm	7.10.2003	7.4	-	-	-	-	-	-	-	-	-	-	-	<mp
18400	623	O-Cm	14.05.2003	20.3	-	-	-	-	-	-	-	-	-	-	-	<mp
18400	623	O-Cm	29.07.2003	16.1	-	-	-	-	-	-	-	-	-	-	-	15.5
18400	623	O-Cm	7.10.2003	13.7	-	-	-	-	-	-	-	-	-	-	-	<mp

Tingmärgid:

<mp sisaldus alla määramistäpsust;

- ei määratud

Kataster nr	Vana nr	Veekiht	Kuupäev	Resortsiin mikrogrammi liitris	2,5 dimetüüresortsiin mikrogrammi liitris	5 metüüresortsiin mikrogrammi liitris	As mikrogrammi liitris	Baarium mikrogrammi liitris	Elavhobe mikrogrammi liitris	Molybdeen mikrogrammi liitris	Nikkel mikrogrammi liitris	Vanadium mikrogrammi liitris	Tsink mikrogrammi liitris	Elektrijuhtivus µS/cm	Temperatuur	Ph	Veetase toruotsast	Veetase Abs. Kõrgus	
19542	602	O	14.05.2003	<mp	<mp	<mp	1	-	-	-	-	-	-	2520	6.3	7.2	1.68	48.99	
19542	602	O	29.07.2003	75.3	<mp	985	<mp	120	<mp	<mp	<mp	4	7	2990	8.2	-	2.05	48.62	
19542	602	O	7.10.2003	-	-	-	-	-	-	-	-	-	-	-	-	8.6	7	1.7	48.97
19544	604	O	14.05.2003	-	-	-	-	-	-	-	-	-	-	888	5.8	7.1	3.05	48.41	
19544	604	O	29.07.2003	-	-	-	-	-	-	-	-	-	-	896	7	-	4.1	47.36	
19544	604	O	7.10.2003	-	-	-	<mp	-	-	-	-	-	-	863	7.3	7.3	2.99	48.47	
19556	616	O	14.05.2003	-	-	-	-	-	-	-	-	-	-	1270	5.8	7.1	2.5	46.64	
19768	101	O	7.10.2003	-	-	-	20	-	-	-	-	-	-	3790	7.5	10.8	5.87	47.29	
19770	103	O	7.10.2003	-	-	-	<mp	-	-	-	-	-	-	1220	7.6	7.1	1.65	47.32	
19771	22	O	14.05.2003	<mp	<mp	174	8	-	-	-	-	-	-	2720	6.9	7	2.45	47.02	
19771	22	O	29.07.2003	77.3	250	339	-	-	-	-	-	-	-	2680	7.3	-	2.8	46.67	
19771	22	O	7.10.2003	-	-	-	6	-	-	-	-	-	-	2760	7.6	7	2.25	47.22	
18399	622	O	14.05.2003	<mp	<mp	480	39	-	-	-	-	-	-	3710	7	11.4	4.75	46.68	
18399	622	O	29.07.2003	126	418	1620	20	-	-	-	-	-	-	3760	7.2	-	5.1	46.33	
18399	622	O	7.10.2003	-	422	1030	18	-	-	-	-	-	-	3790	7.5	11.5	4.38	47.05	
19543	603	O-Cm	14.05.2003	-	-	-	-	-	-	-	-	-	-	840	7.4	7.5	7.18	42.89	
19543	603	O-Cm	29.07.2003	<mp	<mp	<mp	<mp	170	<mp	<mp	2	<mp	16	827	8.2	-	7.25	42.82	
19543	603	O-Cm	7.10.2003	-	-	-	-	-	-	-	-	-	-	841	8	7.5	6.55	43.52	
19545	605	O-Cm	14.05.2003	-	-	-	-	-	-	-	-	-	-	797	6.9	7.5	9.55	41.41	
19545	605	O-Cm	29.07.2003	-	-	-	-	-	-	-	-	-	-	807	7.2	-	9.45	41.51	
19545	605	O-Cm	7.10.2003	-	-	-	-	-	-	-	-	-	-	813	7.5	7.5	9.04	41.91	
19557	617	O-Cm	14.05.2003	-	-	-	-	-	-	-	-	-	-	1270	7.2	6.4	6.46	42.57	
19772	25	O-Cm	14.05.2003	-	-	-	1	-	-	-	-	-	-	762	11.1	7.8	9.24	43.56	
19772	25	O-Cm	29.07.2003	-	-	-	-	-	-	-	-	-	-	752	11.1	-	9	43.8	
19772	25	O-Cm	7.10.2003	-	-	-	-	-	-	-	-	-	-	793	10.4	7.8	8.4	44.4	
18400	623	O-Cm	14.05.2003	-	-	-	-	-	-	-	-	-	-	783	6.9	8.2	9.05	42.7	
18400	623	O-Cm	29.07.2003	-	-	-	-	-	-	-	-	-	-	760	7.9	-	8.9	42.85	
18400	623	O-Cm	7.10.2003	-	-	-	6	-	-	-	-	-	-	798	7.6	8	8.38	43.37	

Tingmärgid:
 <mp sisaldus alla määramistäpsust;
 - ei määratud

Kataster nr	Vana nr	Veekiht	Kuupäev	aasta	Naftasaadused mikrogrammi liitris	Summaarne BTX mikrogrammi liitris	Benseen mikrogrammi liitris	Tolueen mikrogrammi liitris	Ksüleenid mikrogrammi liitris	Etüülbenseen mikrogrammi liitris	PAH_sum mikrogrammi liitris	Naftaleen mikrogrammi liitris	Benso(a)antratseen mikrogrammi liitris	Benso(bk)fluoranteen mikrogrammi liitris	Benso(a)püreen mikrogrammi liitris
19542	602	O	6.07.2004	2004	<mp	9.4	7.9	0.7	0.3	0.5	0.5	0.5	<mp	<mp	<mp
19542	602	O	2.09.2004	2004	388.0	5.3	3.8	<mp	0.5	1.0	0.8	0.8	<mp	<mp	<mp
19542	602	O	12.10.2004	2004	228.0	-	-	-	-	-	-	-	-	-	-
19544	604	O	6.07.2004	2004	<mp	0.3	<mp	0.3	<mp	<mp	-	-	-	-	-
19544	604	O	2.09.2004	2004	<mp	-	-	-	-	-	-	-	-	-	-
19544	604	O	12.10.2004	2004	<mp	-	-	-	-	-	-	-	-	-	-
19556	616	O	6.07.2004	2004	<mp	0.4	<mp	0.4	<mp	<mp	-	-	-	-	-
19556	616	O	2.09.2004	2004	<mp	0.3	<mp	<mp	0.3	<mp	-	-	-	-	-
19556	616	O	12.10.2004	2004	<mp	-	-	-	-	-	-	-	-	-	-
19771	22	O	6.07.2004	2004	<mp	51.6	45.3	5.2	0.9	0.2	0.4	0.3	0.0	0.1	0.0
19771	22	O	2.09.2004	2004	960.0	129.5	120.0	<mp	1.9	7.6	<mp	<mp	<mp	<mp	<mp
19771	22	O	12.10.2004	2004	1070.0	-	-	-	-	-	-	-	-	-	-
18399	622	O	6.07.2004	2004	<mp	111.1	84.7	23.1	2.0	1.2	2.4	2.4	<mp	<mp	<mp
18399	622	O	2.09.2004	2004	2445.0	17.1	15.7	<mp	<mp	1.4	1.9	1.9	<mp	<mp	<mp
18399	622	O	12.10.2004	2004	2080.0	-	-	-	-	-	-	-	-	-	-
19543	603	O-Cm	6.07.2004	2004	<mp	0.5	0.1	0.4	<mp	<mp	-	-	-	-	-
19543	603	O-Cm	2.09.2004	2004	<mp	-	-	-	-	-	-	-	-	-	-
19543	603	O-Cm	12.10.2004	2004	<mp	0.2	<mp	0.2	<mp	<mp	-	-	-	-	-
19545	605	O-Cm	6.07.2004	2004	<mp	0.3	<mp	0.3	<mp	<mp	-	-	-	-	-
19545	605	O-Cm	2.09.2004	2004	125.0	-	-	-	-	-	-	-	-	-	-
19545	605	O-Cm	12.10.2004	2004	<mp	0.3	<mp	0.3	<mp	<mp	-	-	-	-	-
19557	617	O-Cm	6.07.2004	2004	45.4	0.6	<mp	0.4	0.2	<mp	-	-	-	-	-
19557	617	O-Cm	2.09.2004	2004	<mp	<mp	<mp	<mp	<mp	<mp	-	-	-	-	-
19557	617	O-Cm	12.10.2004	2004	<mp	1.0	<mp	0.4	0.6	<mp	-	-	-	-	-
19772	25	O-Cm	6.07.2004	2004	<mp	<mp	<mp	<mp	<mp	<mp	-	-	-	-	-
19772	25	O-Cm	2.09.2004	2004	<mp	-	-	-	-	-	-	-	-	-	-
19772	25	O-Cm	12.10.2004	2004	<mp	<mp	<mp	<mp	<mp	<mp	-	-	-	-	-

Tingmärgid:
 <mp sisaldus alla määramistäpsust;
 - ei määratud

Kataster nr	Vana nr	Veekiht	Kuupäev	Benso(ghi)perüleen mikrogrammi liitris	SUM fenoolid mikrogrammi liitris	I aluselised fenoolid sum mikrogrammi liitris	Lihtfenool mikrogrammi liitris	O-kresool mikrogrammi liitris	P,m-kresool mikrogrammi liitris	2,3-dimetüülfenool mikrogrammi liitris	2,6-dimetüülfenool mikrogrammi liitris	3,4-dimetüülfenool mikrogrammi liitris	3,5-dimetüülfenool mikrogrammi liitris
19542	602	O	6.07.2004	<mp	8.0	8.0	2.4	<mp	5.6	<mp	<mp	<mp	<mp
19542	602	O	2.09.2004	<mp	615.4	599.0	-	-	-	-	-	-	-
19542	602	O	12.10.2004	-	637.3	592.0	-	-	-	-	-	-	-
19544	604	O	6.07.2004	-	2.6	2.6	-	-	-	-	-	-	-
19544	604	O	2.09.2004	-	48.0	48.0	-	-	-	-	-	-	-
19544	604	O	12.10.2004	-	<mp	<mp	-	-	-	-	-	-	-
19556	616	O	6.07.2004	-	20.3	20.3	-	-	-	-	-	-	-
19556	616	O	2.09.2004	-	2631.0	1930.0	-	-	-	-	-	-	-
19556	616	O	12.10.2004	-	5.2	5.2	-	-	-	-	-	-	-
19771	22	O	6.07.2004	0.0	1619.1	1363.0	322.0	128.0	462.0	159.0	159.0	<mp	133.0
19771	22	O	2.09.2004	<mp	7640.0	6210.0	-	-	-	-	-	-	-
19771	22	O	12.10.2004	-	4810.0	3230.0	-	-	-	-	-	-	-
18399	622	O	6.07.2004	<mp	6638.9	5779.0	2370.0	476.0	2470.0	169.0	201.0	93.0	-
18399	622	O	2.09.2004	<mp	7127.0	6600.0	-	-	-	-	-	-	-
18399	622	O	12.10.2004	-	11500.0	9860.0	-	-	-	-	-	-	-
19543	603	O-Cm	6.07.2004	-	3.8	3.8	-	-	-	-	-	-	-
19543	603	O-Cm	2.09.2004	-	5.9	5.9	-	-	-	-	-	-	-
19543	603	O-Cm	12.10.2004	-	609.0	358.0	-	-	-	-	-	-	-
19545	605	O-Cm	6.07.2004	-	3.1	3.1	-	-	-	-	-	-	-
19545	605	O-Cm	2.09.2004	-	13150.0	5890.0	-	-	-	-	-	-	-
19545	605	O-Cm	12.10.2004	-	16.7	16.7	-	-	-	-	-	-	-
19557	617	O-Cm	6.07.2004	-	<mp	<mp	-	-	-	-	-	-	-
19557	617	O-Cm	2.09.2004	-	18.0	18.0	-	-	-	-	-	-	-
19557	617	O-Cm	12.10.2004	-	57.9	57.9	-	-	-	-	-	-	-
19772	25	O-Cm	6.07.2004	-	13.3	13.3	-	-	-	-	-	-	-
19772	25	O-Cm	2.09.2004	-	27.5	27.5	-	-	-	-	-	-	-
19772	25	O-Cm	12.10.2004	-	5.6	5.6	-	-	-	-	-	-	-

Tingmärgid:
 <mp sisaldus alla määramistäpsust;
 - ei määratud

Kataster nr	Vana nr	Veekiht	Kuupäev	II aluselised fenoolid sum mikrogrammi liitris	Resortsiin mikrogrammi liitris	2,5 dimetüülresortsiin mikrogrammi liitris	5 metüülresortsiin mikrogrammi liitris	As mikrogrammi liitris	Elektrijuhtivus µS/cm	Temperatuur	Ph	Veetase toruotsast	Veetase Abs. Kõrgus
19542	602	O	6.07.2004	<mp	<mp	<mp	<mp	3.4	2930.0	7.0	7.2	1.46	49.21
19542	602	O	2.09.2004	16.4	-	-	-	2.0	2920.0	7.7	7.2	1.75	48.92
19542	602	O	12.10.2004	45.3	-	-	-	2.1	3050.0	7.9	6.9	1.45	49.22
19544	604	O	6.07.2004	<mp	-	-	-	-	848.0	6.5	7.4	2.32	49.14
19544	604	O	2.09.2004	<mp	-	-	-	<mp	895.0	7.3	7.4	3.30	48.16
19544	604	O	12.10.2004	<mp	-	-	-	-	1050.0	7.6	7.1	2.30	49.16
19556	616	O	6.07.2004	<mp	-	-	-	-	1560.0	6.9	7.3	2.10	47.04
19556	616	O	2.09.2004	701.0	-	-	-	1.3	1260.0	5.9	7.1	2.50	46.64
19556	616	O	12.10.2004	<mp	-	-	-	<mp	1240.0	6.1	6.9	2.05	47.09
19771	22	O	6.07.2004	256.1	34.5	19.6	202.0	8.1	2650.0	6.6	7.2	2.09	47.38
19771	22	O	2.09.2004	1430.0	-	-	-	8.7	2730.0	6.7	7.3	2.45	47.02
19771	22	O	12.10.2004	1580.0	-	-	-	7.5	2830.0	6.7	7.2	2.05	47.42
18399	622	O	6.07.2004	859.9	53.2	44.7	762.0	22.1	3630.0	7.2	11.2	4.40	47.03
18399	622	O	2.09.2004	527.0	-	-	-	23.6	3640.0	7.1	11.2	4.74	46.69
18399	622	O	12.10.2004	1640.0	-	-	-	19.2	3640.0	6.7	10.6	4.35	47.08
19543	603	O-Cm	6.07.2004	<mp	-	-	-	-	848.0	8.1	7.5	6.70	43.37
19543	603	O-Cm	2.09.2004	<mp	-	-	-	-	857.0	7.6	7.4	6.70	43.37
19543	603	O-Cm	12.10.2004	251.0	-	-	-	-	855.0	7.6	7.2	6.65	43.42
19545	605	O-Cm	6.07.2004	<mp	-	-	-	-	813.0	7.0	7.6	9.13	41.83
19545	605	O-Cm	2.09.2004	7260.0	-	-	-	-	814.0	7.2	7.6	9.12	41.84
19545	605	O-Cm	12.10.2004	<mp	-	-	-	-	1060.0	7.0	7.3	9.08	41.88
19557	617	O-Cm	6.07.2004	<mp	-	-	-	-	999.0	7.5	7.9	5.81	43.22
19557	617	O-Cm	2.09.2004	<mp	-	-	-	-	1300.0	6.5	7.3	5.90	43.13
19557	617	O-Cm	12.10.2004	<mp	-	-	-	-	1290.0	6.4	6.9	5.82	43.21
19772	25	O-Cm	6.07.2004	<mp	-	-	-	2.1	771.0	10.4	7.8	8.55	44.25
19772	25	O-Cm	2.09.2004	<mp	-	-	-	-	-	-	7.9	8.60	44.20
19772	25	O-Cm	12.10.2004	<mp	-	-	-	-	795.0	10.1	7.5	8.57	44.23

Tingmärgid:
 <mp sisaldus alla määramistäpsust;
 - ei määratud

Kataster nr	Veekiht	Kuupäev	aasta seire	Naftasaadused mikrogrammi liitris	Summaarne BTX mikrogrammi liitris	Benseen mikrogrammi liitris	Tolueen mikrogrammi liitris	Ksüleenid mikrogrammi liitris	Etüülbenseen mikrogrammi liitris	PAH_sum mikrogrammi liitris	SUM fenoolid mikrogrammi liitris	I aluselised fenoolid sum mikrogrammi liitris	Lihtfenool mikrogrammi liitris	O-kresool mikrogrammi liitris	P,m-kresool mikrogrammi liitris	2,3-dimetüülfenool mikrogrammi liitris	2,6-dimetüülfenool mikrogrammi liitris
19542	O	12.07.2005	2005	<mp	3.2	2.4	0.3	0.3	0.2	0.6	87.5	73.8	28.6	18.2	27	<mp	<mp
19542	O	31.08.2005	2005	<mp	<mp	-	-	-	-	-	43.2	43.2	-	-	-	-	-
19542	O	19.10.2005	2005	<mp	10.4	2.2	2.5	<mp	5.7	-	175.2	78.3	-	-	-	-	-
19543	O-Cm	12.07.2005	2005	<mp	0.1	<mp	0.1	<mp	<mp	-	17.8	17.8	-	-	-	-	-
19543	O-Cm	31.08.2005	2005	<mp	<mp	<mp	<mp	<mp	<mp	-	21.1	21.1	-	-	-	-	-
19543	O-Cm	19.10.2005	2005	<mp	-	-	-	-	-	-	<mp	<mp	-	-	-	-	-
19544	O	12.07.2005	2005	<mp	<mp	<mp	<mp	<mp	<mp	-	24.9	24.9	-	-	-	-	-
19544	O	31.08.2005	2005	<mp	<mp	-	-	-	-	-	5.8	5.8	-	-	-	-	-
19544	O	19.10.2005	2005	<mp	-	-	-	-	-	-	<mp	<mp	-	-	-	-	-
19545	O-Cm	12.07.2005	2005	<mp	<mp	<mp	<mp	<mp	<mp	-	<mp	<mp	-	-	-	-	-
19545	O-Cm	31.08.2005	2005	<mp	<mp	<mp	<mp	<mp	<mp	-	2.2	2.2	-	-	-	-	-
19545	O-Cm	19.10.2005	2005	<mp	-	-	-	-	-	-	19	19	-	-	-	-	-
19556	O	12.07.2005	2005	<mp	<mp	<mp	<mp	<mp	<mp	-	34	34	-	-	-	-	-
19556	O	31.08.2005	2005	<mp	<mp	-	-	-	-	-	33.1	33.1	-	-	-	-	-
19556	O	19.10.2005	2005	<mp	-	-	-	-	-	-	<mp	<mp	-	-	-	-	-
19557	O-Cm	12.07.2005	2005	<mp	<mp	<mp	<mp	<mp	<mp	-	<mp	<mp	-	-	-	-	-
19557	O-Cm	31.08.2005	2005	<mp	<mp	<mp	<mp	<mp	<mp	-	29.1	29.1	-	-	-	-	-
19557	O-Cm	19.10.2005	2005	<mp	-	-	-	-	-	-	<mp	<mp	-	-	-	-	-
19770	O	12.07.2005	2005	<mp	4	4	<mp	<mp	<mp	-	<mp	<mp	-	-	-	-	-
19770	O	31.08.2005	2005	<mp	8.8	8.8	<mp	<mp	<mp	-	55.5	55.5	-	-	-	-	-
19770	O	19.10.2005	2005	<mp	-	-	-	-	-	-	<mp	<mp	-	-	-	-	-
19771	O	12.07.2005	2005	<mp	19	16.2	2.3	0.2	0.3	0.9	7627.8	6535	1560	247	2230	1260	633
19771	O	31.08.2005	2005	110	<mp	-	-	-	-	-	3426	3040	-	-	-	-	-
19771	O	19.10.2005	2005	<mp	27.3	23.8	2.9	0.3	0.3	-	3049	2900	-	-	-	-	-
19772	O-Cm	12.07.2005	2005	<mp	<mp	<mp	<mp	<mp	<mp	-	13.9	13.9	-	-	-	-	-
19772	O-Cm	31.08.2005	2005	<mp	1.8	<mp	<mp	1.8	<mp	-	163.6	146	-	-	-	-	-
19772	O-Cm	19.10.2005	2005	<mp	-	-	-	-	-	-	<mp	<mp	-	-	-	-	-
18399	O	12.07.2005	2005	<mp	0.3	0.3	<mp	<mp	<mp	1.8	15514	12883	4500	818	4870	1820	274
18399	O	31.08.2005	2005	<mp	100.8	68.1	23.9	3.9	4.9	-	10160	7350	-	-	-	-	-
18399	O	19.10.2005	2005	125	11.8	9.3	1.8	0.3	0.4	-	17890	14900	-	-	-	-	-
19548	O	14.03.1992	-	-	-	-	-	-	-	-	-	-	-	-	-	-	-
19548	O	7.05.2001	2005	-	-	-	-	-	-	-	-	-	-	-	-	-	-
19548	O	12.07.2005	2005	<mp	4	4	<mp	<mp	<mp	<mp	34.1	34.1	23.6	<mp	10.5	<mp	<mp
19548	O	12.07.2005	2005	<mp	4	4	<mp	<mp	<mp	<mp	34.1	34.1	23.6	<mp	10.5	<mp	<mp
19548	O	31.08.2005	2005	-	-	-	-	-	-	-	57.5	57.5	-	-	-	-	-
19548	O	31.08.2005	2005	-	-	-	-	-	-	-	57.5	57.5	-	-	-	-	-
19548	O	19.10.2005	2005	-	-	-	-	-	-	-	11.9	11.9	-	-	-	-	-
19548	O	19.10.2005	2005	-	-	-	-	-	-	-	11.9	11.9	-	-	-	-	-
19548	O	21.11.2005	2005	-	-	-	-	-	-	-	16.5	16.5	-	-	-	-	-
19548	O	21.11.2005	2005	-	-	-	-	-	-	-	16.5	16.5	-	-	-	-	-
19549	O-Cm	13.03.1992	-	-	-	-	-	-	-	-	-	-	-	-	-	-	-
19549	O-Cm	7.05.2001	2005	-	-	-	-	-	-	-	-	-	-	-	-	-	-
19549	O-Cm	12.07.2005	2005	<mp	<mp	<mp	<mp	<mp	<mp	<mp	3.1	3.1	<mp	<mp	3.1	<mp	<mp
19549	O-Cm	12.07.2005	2005	<mp	<mp	<mp	<mp	<mp	<mp	<mp	3.1	3.1	<mp	<mp	3.1	<mp	<mp
19549	O-Cm	19.10.2005	2005	-	-	-	-	-	-	-	2.4	2.4	-	-	-	-	-
19549	O-Cm	19.10.2005	2005	-	-	-	-	-	-	-	2.4	2.4	-	-	-	-	-
19550	O	6.02.1992	-	-	-	-	-	-	-	-	-	-	-	-	-	-	-
19550	O	7.05.2001	2005	-	-	-	-	-	-	-	-	-	-	-	-	-	-
19550	O	12.07.2005	2005	<mp	3.8	2.6	0.6	0.5	0.1	<mp	<mp	<mp	<mp	<mp	<mp	<mp	<mp
19550	O	12.07.2005	2005	<mp	3.8	2.6	0.6	0.5	0.1	<mp	<mp	<mp	<mp	<mp	<mp	<mp	<mp
19550	O	31.08.2005	2005	-	-	-	-	-	-	-	31.3	31.3	-	-	-	-	-
19550	O	31.08.2005	2005	-	-	-	-	-	-	-	31.3	31.3	-	-	-	-	-
19550	O	19.10.2005	2005	-	-	-	-	-	-	-	<mp	<mp	-	-	-	-	-
19550	O	19.10.2005	2005	-	-	-	-	-	-	-	<mp	<mp	-	-	-	-	-
19550	O	21.11.2005	2005	-	-	-	-	-	-	-	4.4	4.4	-	-	-	-	-
19550	O	21.11.2005	2005	-	-	-	-	-	-	-	4.4	4.4	-	-	-	-	-
19551	O-Cm	10.03.1992	-	-	-	-	-	-	-	-	-	-	-	-	-	-	-
19551	O-Cm	7.05.2001	2005	-	-	-	-	-	-	-	-	-	-	-	-	-	-
19551	O-Cm	12.07.2005	2005	<mp	1.5	1.3	0.2	<mp	<mp	<mp	<mp	<mp	<mp	<mp	<mp	<mp	<mp
19551	O-Cm	12.07.2005	2005	<mp	1.5	1.3	0.2	<mp	<mp	<mp	<mp	<mp	<mp	<mp	<mp	<mp	<mp
19551	O-Cm	19.10.2005	2005	-	-	-	-	-	-	-	<mp	<mp	-	-	-	-	-
19551	O-Cm	19.10.2005	2005	-	-	-	-	-	-	-	<mp	<mp	-	-	-	-	-

Tingmärgid:
 <mp sisaldus alla määramistäpsust;
 - ei määratud

Kataster nr	Veekiht	Kuupäev	3,4-dimetüülfenool mikrogrammi liitris	3,5-dimetüülfenool mikrogrammi liitris	II aluselised fenoolid sum mikrogrammi liitris	Resortsiin mikrogrammi liitris	2,5 dimetüülresortsiin mikrogrammi liitris	5 metüülresortsiin mikrogrammi liitris	As mikrogrammi liitris	Molybdeen mikrogrammi liitris	Elektrijuhtivus µS/cm	Temperatuur	Ph	Veetase toruotsast	Abs. Kõrgus	Kaalium mg/l	Kloriid mg/l
19542	O	12.07.2005	<mp	<mp	13.7	<mp	<mp	13.7	1	-	3110	7.1	7.3	1.97	48.7	-	-
19542	O	31.08.2005	-	-	<mp	-	-	-	1.3	-	2770	7.8	7.1	1.88	48.79	-	-
19542	O	19.10.2005	-	-	96.3	-	-	-	1.9	-	2960	7.9	7.3	2.19	48.48	-	-
19543	O-Cm	12.07.2005	-	-	<mp	-	-	-	-	-	840	7.9	7.6	6.7	43.37	-	-
19543	O-Cm	31.08.2005	-	-	<mp	-	-	-	-	-	846	7.5	7.4	6.76	43.31	-	-
19543	O-Cm	19.10.2005	-	-	<mp	-	-	-	-	-	851	7.5	7.2	6.95	43.12	-	-
19544	O	12.07.2005	-	-	<mp	-	-	-	-	-	846	6.8	7.3	4.13	47.33	-	-
19544	O	31.08.2005	-	-	<mp	-	-	-	-	-	1470	7.2	7.2	3.9	47.56	-	-
19544	O	19.10.2005	-	-	<mp	-	-	-	1.5	-	976	7.5	7.1	4.52	46.94	-	-
19545	O-Cm	12.07.2005	-	-	<mp	-	-	-	-	-	798	7.4	7.6	9.15	41.81	-	-
19545	O-Cm	31.08.2005	-	-	<mp	-	-	-	-	-	1440	7.1	7.6	9.2	41.76	-	-
19545	O-Cm	19.10.2005	-	-	<mp	-	-	-	-	-	828	7	7.4	9.39	41.57	-	-
19556	O	12.07.2005	-	-	<mp	-	-	-	-	-	1210	5.7	7.2	2.7	46.44	-	-
19556	O	31.08.2005	-	-	<mp	-	-	-	37.2	-	2240	5.9	7.1	2.6	46.54	-	-
19556	O	19.10.2005	-	-	<mp	-	-	-	1.6	-	1600	6.5	6.9	2.85	46.29	-	-
19557	O-Cm	12.07.2005	-	-	<mp	-	-	-	-	-	1280	6.7	7.3	5.85	43.18	-	-
19557	O-Cm	31.08.2005	-	-	<mp	-	-	-	-	-	2370	6.6	7.1	5.96	43.07	-	-
19557	O-Cm	19.10.2005	-	-	<mp	-	-	-	-	-	1740	6.6	7	6.15	42.88	-	-
19770	O	12.07.2005	-	-	<mp	-	-	-	-	-	1240	7.1	7.3	2.11	46.86	-	-
19770	O	31.08.2005	-	-	<mp	-	-	-	-	-	-	7	7.1	2	46.97	-	-
19770	O	19.10.2005	-	-	<mp	-	-	-	1.3	-	1850	7.3	6.9	2.28	46.97	-	-
19771	O	12.07.2005	<mp	605	1092.8	<mp	32.8	1060	8.6	-	2660	6.8	7.7	2.65	46.82	-	-
19771	O	31.08.2005	-	-	386	-	-	-	-	-	2860	6.8	7.7	2.53	46.94	-	-
19771	O	19.10.2005	-	-	149	-	-	-	13.1	-	3530	7	7.6	2.83	46.64	-	-
19772	O-Cm	12.07.2005	-	-	<mp	-	-	-	<mp	-	771	10.9	7.8	8.53	44.27	-	-
19772	O-Cm	31.08.2005	-	-	17.6	-	-	-	-	-	760	11.2	7.6	8.59	44.21	-	-
19772	O-Cm	19.10.2005	-	-	<mp	-	-	-	-	-	801	10.2	7.5	8.8	44	-	-
18399	O	12.07.2005	101	500	2631	111	110	2410	30.1	-	3720	7.2	10.7	4.92	46.51	-	-
18399	O	31.08.2005	-	-	2810	-	-	-	10.8	-	-	6.9	11.1	4.83	46.6	-	-
18399	O	19.10.2005	-	-	2990	-	-	-	23.9	-	4560	6.9	11.1	5.15	46.28	-	-
19548	O	14.03.1992	-	-	-	-	-	-	-	-	-	-	8.3	-	-	101.6	146
19548	O	7.05.2001	-	-	-	-	-	-	-	-	-	-	7.9	-	-	-	135
19548	O	12.07.2005	<mp	<mp	<mp	<mp	<mp	<mp	<mp	2.8	1740	8.4	7	2.45	51.5	10.0	154
19548	O	12.07.2005	<mp	<mp	<mp	<mp	<mp	<mp	<mp	2.8	1740	8.4	7	2.45	51.5	10.0	154
19548	O	31.08.2005	-	-	<mp	-	-	-	-	-	1680	7.9	6.9	2.48	51.47	10.0	132
19548	O	31.08.2005	-	-	<mp	-	-	-	-	-	1680	7.9	6.9	2.48	51.47	10.0	132
19548	O	19.10.2005	-	-	<mp	-	-	-	-	-	1700	7.7	6.8	2.75	51.2	9.5	117
19548	O	19.10.2005	-	-	<mp	-	-	-	-	-	1700	7.7	6.8	2.75	51.2	9.5	117
19548	O	21.11.2005	-	-	<mp	-	-	-	-	-	1600	7.7	6.7	2.52	51.43	6.0	126
19548	O	21.11.2005	-	-	<mp	-	-	-	-	-	1600	7.7	6.7	2.52	51.43	6.0	126
19549	O-Cm	13.03.1992	-	-	-	-	-	-	-	-	-	-	7.8	-	-	46.2	41.7
19549	O-Cm	7.05.2001	-	-	-	-	-	-	-	-	-	-	8.4	-	-	-	14
19549	O-Cm	12.07.2005	<mp	<mp	<mp	<mp	<mp	<mp	<mp	<mp	839	8.2	7.6	9.7	44.47	9.5	11
19549	O-Cm	12.07.2005	<mp	<mp	<mp	<mp	<mp	<mp	<mp	<mp	839	8.2	7.6	9.7	44.47	9.5	11
19549	O-Cm	19.10.2005	-	-	<mp	-	-	-	-	-	857	7.7	7.4	9.94	44.23	9.5	8.3
19549	O-Cm	19.10.2005	-	-	<mp	-	-	-	-	-	857	7.7	7.4	9.94	44.23	9.5	8.3
19550	O	6.02.1992	-	-	-	-	-	-	-	-	-	-	7.7	-	-	191.4	95.5
19550	O	7.05.2001	-	-	-	-	-	-	-	-	-	-	7.9	-	-	-	110
19550	O	12.07.2005	<mp	<mp	<mp	<mp	<mp	<mp	<mp	3	1600	7.7	7	2.95	51.61	10.0	76
19550	O	12.07.2005	<mp	<mp	<mp	<mp	<mp	<mp	<mp	3	1600	7.7	7	2.95	51.61	10.0	76
19550	O	31.08.2005	-	-	<mp	-	-	-	-	-	2860	8	6.9	3	51.56	11.0	86
19550	O	31.08.2005	-	-	<mp	-	-	-	-	-	2860	8	6.9	3	51.56	11.0	86
19550	O	19.10.2005	-	-	<mp	-	-	-	-	-	1630	8.7	6.8	3.22	51.34	9.0	77
19550	O	19.10.2005	-	-	<mp	-	-	-	-	-	1630	8.7	6.8	3.22	51.34	9.0	77
19550	O	21.11.2005	-	-	<mp	-	-	-	-	-	1590	9.2	6.9	2.95	51.61	9.0	86
19550	O	21.11.2005	-	-	<mp	-	-	-	-	-	1590	9.2	6.9	2.95	51.61	9.0	86
19551	O-Cm	10.03.1992	-	-	-	-	-	-	-	-	-	-	8.4	-	-	12.9	20.2
19551	O-Cm	7.05.2001	-	-	-	-	-	-	-	-	-	-	8.3	-	-	-	28
19551	O-Cm	12.07.2005	<mp	<mp	<mp	<mp	<mp	<mp	<mp	1.3	952	8.2	7.4	9.68	44.49	11.0	24
19551	O-Cm	12.07.2005	<mp	<mp	<mp	<mp	<mp	<mp	<mp	1.3	952	8.2	7.4	9.68	44.49	11.0	24
19551	O-Cm	19.10.2005	-	-	<mp	-	-	-	-	-	1070	7.6	7.2	9.98	44.19	9.5	19
19551	O-Cm	19.10.2005	-	-	<mp	-	-	-	-	-	1070	7.6	7.2	9.98	44.19	9.5	19

Tingmärgid:
 <mp sisaldus alla määramistäpsust;
 - ei määratud

Kataster nr	Vana nr	Veekiht	Kuupäev	Naftasaadused mikrogrammi liitris	Summaarne BTX mikrogrammi liitris	Benseen mikrogrammi liitris	Toluuen mikrogrammi liitris	Ksüleenid mikrogrammi liitris	Etüülbenseen mikrogrammi liitris	PAH_sum mikrogrammi liitris	SUM fenoolid mikrogrammi liitris	1 aluselised fenoolid sum mikrogrammi liitris	Lihtfenool mikrogrammi liitris	O-kresool mikrogrammi liitris	P,m-kresool mikrogrammi liitris	2,3-dimetüülfenool mikrogrammi liitris	2,6-dimetüülfenool mikrogrammi liitris
18399	622	O	5.06.2006	72,0	11,8	9,3	1,9	0,6	<mp	1,3	10788,0	9621,0	6730,0	138,0	2470,0	<mp	<mp
18399	622	O	30.08.2006	<mp	17,7	15,1	2,1	0,5	<mp	-	17230,0	13600,0	-	-	-	-	-
18399	622	O	17.10.2006	45,0	19,6	16,4	2,7	0,5	<mp	-	49100,0	38600,0	-	-	-	-	-
19542	602	O	13.06.2006	<mp	0,2	<mp	<mp	0,2	<mp	0,5	8,4	8,5	2,2	6,2	<mp	<mp	<mp
19542	602	O	30.08.2006	<mp	8,0	6,6	0,5	0,6	0,3	-	161,2	16,2	-	-	-	-	-
19542	602	O	17.10.2006	<mp	2,8	1,8	0,4	0,6	<mp	-	<mp	449,0	-	-	-	-	-
19542	602	O	27.11.2006	-	-	-	-	-	-	-	20,0	20,0	-	-	-	-	-
19544	604	O	13.06.2006	<mp	<mp	<mp	<mp	<mp	<mp	-	<mp	<mp	-	-	-	-	-
19544	604	O	30.08.2006	<mp	-	-	-	-	-	-	3,5	3,5	-	-	-	-	-
19544	604	O	17.10.2006	<mp	-	-	-	-	-	-	<mp	<mp	-	-	-	-	-
19548	608	O	13.06.2006	-	<mp	<mp	<mp	<mp	<mp	-	4,8	4,8	-	-	-	-	-
19548	608	O	30.08.2006	-	-	-	-	-	-	-	2,6	2,6	-	-	-	-	-
19548	610	O	17.10.2006	-	-	-	-	-	-	-	<mp	<mp	-	-	-	-	-
19548	608	O	27.11.2006	-	-	-	-	-	-	-	<mp	<mp	-	-	-	-	-
19550	610	O	13.06.2006	-	<mp	<mp	<mp	<mp	<mp	-	5,3	5,3	-	-	-	-	-
19550	610	O	30.08.2006	-	-	-	-	-	-	-	<mp	<mp	-	-	-	-	-
19550	610	O	17.10.2006	-	-	-	-	-	-	-	<mp	<mp	-	-	-	-	-
19550	610	O	27.11.2006	-	-	-	-	-	-	-	<mp	<mp	-	-	-	-	-
19768	101	O	13.06.2006	150,0	61,9	50,0	8,2	1,3	2,4	-	6050,0	4990,0	-	-	-	-	-
19770	103	O	30.08.2006	<mp	15,9	15,3	0,4	0,2	<mp	-	8,7	8,7	-	-	-	-	-
19770	103	O	17.10.2006	<mp	-	-	-	-	-	-	<mp	<mp	-	-	-	-	-
19771	22	O	5.06.2006	290,0	49,3	41,6	7,0	0,5	0,2	0,2	24642,0	7564,0	4560,0	135,0	2300,0	273,0	<mp
19771	22	O	30.08.2006	<mp	17,8	15,6	1,6	0,6	<mp	-	9550,0	6800,0	-	-	-	-	-
19771	22	O	17.10.2006	35,0	111,2	94,7	13,6	2,0	0,9	-	7230,0	4800,0	-	-	-	-	-
19818	x	O	27.11.2006	<mp	4,0	4,0	<mp	<mp	<mp	<mp	1792,0	132,0	-	-	-	-	-
19556	616	O	5.06.2006	<mp	<mp	<mp	<mp	<mp	<mp	-	<mp	<mp	-	-	-	-	-
19556	616	O	30.08.2006	<mp	-	-	-	-	-	-	<mp	<mp	-	-	-	-	-
19556	616	O	17.10.2006	<mp	-	-	-	-	-	-	<mp	<mp	-	-	-	-	-
19543	603	O-Cm	13.06.2006	<mp	<mp	<mp	<mp	<mp	<mp	-	<mp	<mp	-	-	-	-	-
19543	603	O-Cm	30.08.2006	<mp	-	-	-	-	-	-	<mp	<mp	-	-	-	-	-
19543	603	O-Cm	17.10.2006	<mp	-	-	-	-	-	-	<mp	<mp	-	-	-	-	-
19545	605	O-Cm	13.06.2006	<mp	<mp	<mp	<mp	<mp	<mp	-	<mp	<mp	-	-	-	-	-
19545	605	O-Cm	30.08.2006	<mp	-	-	-	-	-	-	<mp	<mp	-	-	-	-	-
19545	605	O-Cm	17.10.2006	<mp	-	-	-	-	-	-	<mp	<mp	-	-	-	-	-
19549	609	O-Cm	13.06.2006	-	<mp	<mp	<mp	<mp	<mp	-	2,8	2,8	-	-	-	-	-
19551	611	O-Cm	13.06.2006	-	<mp	<mp	<mp	<mp	<mp	-	2,5	2,5	-	-	-	-	-
19557	617	O-Cm	5.06.2006	<mp	<mp	<mp	<mp	<mp	<mp	-	<mp	<mp	-	-	-	-	-
19557	617	O-Cm	30.08.2006	<mp	-	-	-	-	-	-	2,1	2,1	-	-	-	-	-
19557	617	O-Cm	17.10.2006	<mp	-	-	-	-	-	-	<mp	<mp	-	-	-	-	-
19772	25	O-Cm	5.06.2006	<mp	<mp	<mp	<mp	<mp	<mp	-	2,2	2,2	-	-	-	-	-
19772	25	O-Cm	30.08.2006	<mp	-	-	-	-	-	-	2,8	2,8	-	-	-	-	-
19772	25	O-Cm	17.10.2006	<mp	-	-	-	-	-	-	<mp	<mp	-	-	-	-	-

Tingmärgid:
 <mp sisaldus alla määramistäpsust;
 - ei määratud

Kataster nr	Vana nr	Veekiht	Kuupäev	3,4-dimetüülfenooli mikrogrammi liitris	3,5-dimetüülfenooli mikrogrammi liitris	1 aluselised fenoolid summa mikrogrammi liitris	Resortsiin mikrogrammi liitris	2,5 dimetüüresortsiin mikrogrammi liitris	5 metüüresortsiin mikrogrammi liitris	As mikrogrammi liitris	Molybdeen mikrogrammi liitris	Elektrijuhtivus µS/cm	Temperatuur	Ph	Veetase toruotsast	Abs. Kõrgus	KAALIUM mg/l	KLORIID mg/l
18399	622	O	5.06.2006	<mp	283,0	1167,0	445,0	<mp	722,0	22,9	-	3630	7,3	10,8	4,90	46,53	-	-
18399	622	O	30.08.2006	-	-	3630,0	-	-	-	26,0	-	2160	7,4	-	5,63	45,80	-	-
18399	622	O	17.10.2006	-	-	10500,0	-	-	-	26,9	-	2200	6,9	10,9	5,45	45,98	-	-
19542	602	O	13.06.2006	<mp	<mp	<mp	<mp	<mp	<mp	<mp	7,4	2440	7,0	6,9	2,15	48,52	318,0	254,0
19542	602	O	30.08.2006	-	-	145,0	-	-	-	<mp	-	2200	7,4	-	3,02	47,65	511,0	375,0
19542	602	O	17.10.2006	-	-	<mp	-	-	-	-	-	2110	7,8	7,2	2,51	48,16	526,0	408,0
19542	602	O	27.11.2006	-	-	<mp	-	-	-	-	-	2130	8,0	7,1	1,70	48,97	398,0	330,0
19544	604	O	13.06.2006	-	-	<mp	-	<mp	-	-	-	-	6,3	7,1	4,11	47,35	-	-
19544	604	O	30.08.2006	-	-	<mp	-	-	-	-	-	1490	7,3	-	5,13	46,33	-	-
19544	604	O	17.10.2006	-	-	<mp	-	-	-	<mp	-	1220	7,8	7,2	5,05	46,41	-	-
19548	608	O	13.06.2006	-	-	<mp	-	-	-	<mp	2,9	1750	8,0	6,7	6,34	47,61	11,7	150,0
19548	608	O	30.08.2006	-	-	<mp	-	-	-	-	-	1670	7,6	-	3,22	50,73	10,3	123,0
19548	610	O	17.10.2006	-	-	<mp	-	-	-	-	-	1740	7,7	6,9	3,05	50,90	10,9	136,9
19548	608	O	27.11.2006	-	-	<mp	-	-	-	-	-	1570	7,9	6,8	2,29	51,66	12,0	176,0
19550	610	O	13.06.2006	-	-	<mp	-	-	-	<mp	2,4	1660	7,5	6,8	2,98	51,58	10,5	70,8
19550	610	O	30.08.2006	-	-	<mp	-	-	-	-	-	1680	8,2	-	3,55	51,01	10,3	77,6
19550	610	O	17.10.2006	-	-	<mp	-	-	-	-	-	1740	8,9	6,8	3,37	51,19	10,7	83,4
19550	610	O	27.11.2006	-	-	<mp	-	-	-	-	-	1440	9,2	7,0	2,78	51,78	11,0	90,0
19768	101	O	13.06.2006	-	-	1060,0	-	-	-	-	-	3760	7,8	10,3	2,53	50,63	-	-
19770	103	O	30.08.2006	-	-	<mp	-	-	-	-	-	1180	7,7	-	2,75	44,22	-	-
19770	103	O	17.10.2006	-	-	<mp	-	-	-	-	-	1210	7,6	7,1	2,63	44,34	-	-
19771	22	O	5.06.2006	<mp	296,0	1707,8	89,8	248,0	1370,0	11,5	-	2780	7,1	7,6	2,60	46,87	-	-
19771	22	O	30.08.2006	-	-	2750,0	-	-	-	9,8	-	2150	6,9	-	3,32	46,15	-	-
19771	22	O	17.10.2006	-	-	2430,0	-	-	-	-	-	2140	7,0	7,5	3,18	46,29	-	-
19818	x	O	27.11.2006	-	-	1660,0	-	-	-	2,7	-	1940	9,9	7,4	3,23	52,52	285,0	388,0
19556	616	O	5.06.2006	-	-	<mp	-	-	-	-	-	1630	6,0	7,0	2,65	46,49	-	-
19556	616	O	30.08.2006	-	-	<mp	-	-	-	-	-	2040	6,2	-	3,35	45,79	-	-
19556	616	O	17.10.2006	-	-	<mp	-	-	-	<mp	-	1150	6,4	7,1	3,25	45,89	-	-
19543	603	O-Cm	13.06.2006	-	-	<mp	-	-	-	-	-	812	7,9	7,1	7,05	43,02	21,3	21,5
19543	603	O-Cm	30.08.2006	-	-	<mp	-	-	-	-	-	1600	7,6	-	7,40	42,67	-	-
19543	603	O-Cm	17.10.2006	-	-	<mp	-	-	-	-	-	830	7,4	7,4	7,51	42,56	-	-
19545	605	O-Cm	13.06.2006	-	-	<mp	-	-	-	-	-	807	7,3	7,3	9,45	41,51	-	-
19545	605	O-Cm	30.08.2006	-	-	<mp	-	-	-	-	-	1200	7,4	-	9,72	41,24	-	-
19545	605	O-Cm	17.10.2006	-	-	<mp	-	-	-	-	-	804	7,0	7,5	9,85	41,11	-	-
19549	609	O-Cm	13.06.2006	-	-	<mp	-	-	-	-	-	825	8,2	7,2	10,20	43,97	10,0	22,0
19551	611	O-Cm	13.06.2006	-	-	<mp	-	-	-	-	-	980	8,0	7,0	10,06	44,11	10,0	22,5
19557	617	O-Cm	5.06.2006	-	-	<mp	-	-	-	-	-	1490	6,7	7,0	6,15	42,88	-	-
19557	617	O-Cm	30.08.2006	-	-	<mp	-	-	-	-	-	2080	6,7	-	6,55	42,48	-	-
19557	617	O-Cm	17.10.2006	-	-	<mp	-	-	-	-	-	1220	6,5	7,1	6,72	42,31	-	-
19772	25	O-Cm	5.06.2006	-	-	<mp	-	-	-	<mp	-	773	10,4	7,5	8,80	44,00	-	-
19772	25	O-Cm	30.08.2006	-	-	<mp	-	-	-	-	-	1200	10,5	-	9,22	43,58	-	-
19772	25	O-Cm	17.10.2006	-	-	<mp	-	-	-	-	-	752	10,2	7,8	9,40	43,40	-	-

Tingmärgid:
 <mp sisaldus alla määramistäpsust;
 - ei määratud